

AB DE LAVALS ÅNGTURBIN  
HERRGÅRDEN  
JÄRLA, NACKA

Antikvarisk förundersökning  
2001-10-05



Nacka Industrilokaler HB

NYRÉN S arkitektkontor ab

AB DE LAVALS ÅNGTURBIN  
HERRGÅRDEN  
JÄRLA, NACKA

Antikvarisk förundersökning

Beställare: Nacka Industrilokaler HB

Antikvarisk förundersökning genom:  
Anna Birath, byggnadsantikvarie  
Urban Nilsson, byggnadsantikvarie

Foto:  
Författarna där ej annat anges.

Omslagsbild:  
Järla herrgård 1949, efter renoveringen  
då anläggningen fick dagens utseende.  
Foto ur Nacka Lokalhistoriska arkiv.

N Y R É N S arkitektkontor ab

## INNEHÅLLSFÖRTECKNING 3

### INLEDNING 4

BAKGRUND 4

SYFTE 4

OBJEKT – AVGRÄNSNING 4

### JÄRLA GÅRD 5

BESKRIVNING 5

HISTORIK 6

FÖRÄNDRINGAR I KORTHET 18

### KULTURHISTORISKT VÄRDE 18

JÄRLA GÅRDS KULTURHISTORISKA VÄRDE 19

Bruksvärde

Dokumentvärde

Upplevelsevärde

KULTURHISTORISKA KVALITETER ATT TA VARA PÅ 20

Exteriör

Interiör

### KÄLLFÖRTECKNING 25

Arkiv

Litteratur

### BILAGOR

A) Områdesplan 1988, 1 blad

B) Karta år 1697, ur Curt Munthes "Järla gård och dess ägare", Nackaboken 1963, 1 blad

C) Områdesplan år 1823 tillhörande brandförsäkring, ur "De Laval" 1948, 1 blad

D) Områdesplan år 1896 tillhörande brandförsäkring, Riksarkivet, 1 blad

E) Nordiska Museets herrgårdsinventering 1926, områdesplan samt rekonstruktion av herrgårdens planlösning, 4 blad

F) Relationsritning, herrgårdens två plan, Torsten Stubelius 1942, 2 blad

G) Relationsritning, östra flygelns övre plan, Torsten Stubelius 1942, 1 blad

H) Ändringsförslag, västra flygelns fasader, Torsten Stubelius 1942, 2 blad

I) Ändringsförslag, östra flygelns fasader, Torsten Stubelius 1942, 2 blad

J) Bygglovritningar, herrgården, fasad, planer, Torsten Stubelius 1947, 4 blad

K) VA-ritningar, östra flygeln, Industribyrån 1945, 2 blad

L) Planritningar, östra och västra flygeln, 1966, 2 blad

M) Relationsritning, herrgården, fasad och planer, Megaron Arkitekter 1985, 1 blad

# **INLEDNING**

## **BAKGRUND**

HSB, Riksbyggen och Wihlborgs har tillsammans bildat konsortiet Järla Sjö som håller på att bygga om Järla industriområde vid Järla sjös norra strand i Nacka. I området finns industrilokaler som inhyst anrika verksamheter sedan 1800-talets slut, här utvecklade Gustaf Dalén flera av sina berömda uppfinningar, här tillverkades ångturbiner efter Gustaf de Laval's uppfinning och här ligger Järla Gård som har anor från 1400-talet.

Projektet Järla Sjös vision är *att skapa en mänsklig stadsdel, för både arbete och boende, en stadsdel som kännetecknas av liv, lust och gemenskap.*

Industribyggnaderna i området är uppförda från 1890-talet och framåt. Delar av dem är rivna, påbyggda eller ombyggda.

Ett flertal delar av de Laval's Ångturbinfabrik är idag q-märkt i detaljplan. Det innebär att byggnaderna ej får rivas. Byggnadens yttre form och karaktär får ej förvanskas.

Järla Sjö har beställt en antikvarisk förundersökning av delar av de Laval's Ångturbin för att varsamt kunna bygga om och med lyhördhet hantera dess kulturhistoriska värden.

## **SYFTE**

Syftet med den antikvariska förundersökningen är att beskriva olika byggnader i de Laval's Ångturbinfabrik, deras historia och väsentliga förändringar samt redovisa de kulturhistoriska värden som finns i den bevarade byggnadsmiljön. Den antikvariska förundersökningen kommer att utgöra ett kunskapsunderlag som skall fungera som en vägledning inför och under ombyggnaden.

## **OBJEKT – AVGRÄNSNING**

Denna förundersökning omfattar Järla gård. Det är en fristående delrapport som endast beskriver Järla gårds historia, men där även AB de Laval's Ångturbin kommer in som aktiv ägare sedan 1895.

Järla gårds tre byggnader är q-märkta i detaljplan och området närmast husen och mellan husen har beteckningen Q i detaljplan. Detta innebär enligt Plan- och Bygglagen 3 kap. 10§ att ändringar av byggnaderna och miljön närmast byggnaderna skall utföras varsamt så att särdrag beaktas och byggnadstekniska, historiska, kulturhistoriska, miljömässiga och konstnärliga värden tas tillvara. Dessutom får de, enligt Plan- och Bygglagens 3 kap. 12§, inte förvanskas.

## JÄRLA GÅRD

### BESKRIVNING

Järla gård ligger i De Laval's Ångturbin's omedelbara närhet nere vid sjön. Det är en mindre herrgårdsanläggning bestående av huvudbyggnad med två flyglar. Anläggningen har anor från 1400-talet, men utseendet härrör i stort sett från 1700-talet, och den ombyggnad som företogs på 1940-talet och som syftade till att återge anläggningen ett 1700-talsutseende.

Runt om de tre byggnaderna finns rester av äldre trädgårdsanläggningar. Norr om herrgården finns rester av en fruktträdgård som har varit helt symmetriskt anlagd och där även en symmetriskt anlagd fägårdsanläggning innan 1930-talet bildat fond. Mellan husen låg fram till 2001 års provisoriska dagisgårdsanläggning en gräsrunnel med symmetriskt placerade buskar. Nere vid vattnet finns en över 300 år gammal lind vars pendang fallit för ett tiotal år sedan. Där finns även rester av trästaket och brygga. Alla ekonomibygnader är rivna.

De senaste 20 åren har smärre förändringar utförts i byggnaderna i form av stambyten och enstaka reparationer. I huvudsak ser lägenheterna ut som när de moderniserades på 1940-talet.

Herrgårdsbyggnaden består av två lägenheter på bottenvåningen och en större lägenhet med inkorporerad vind på den övre våningen. Bottenvåningens västra lägenhet är helt moderniserad på 1940-talet, med nya ytskikt sedan några år tillbaka. Där finns en handslagen rokokokakelugn från 1700-talets mitt med järnlucka bevarad, samt vid köket en äldre halvfransk enkeldörr med moderna beslag av sen 1700-talstyp. Bottenvåningens östra lägenhet bevarar två handgjorda rokokokakelugnar med järnluckor från 1700-talets mitt. För övrigt dörrhål med dörrar, köksinredning samt ytskikt från 1980-talet. Kakelugnarna sägs vara av Rörstrands tillverkning. Övre våningens lägenhet inklusive vind har kvar sina ytskikt från 1940-talet, förutom moderniserade toaletter och några slipade trägol. Lägenheten har historiserande fotlister och fotpaneler, möjligen är smärre partier äldre. Det finns ett antal pardörrar som antingen är nytillverkade på 1940-talet eller kraftigt renoverade. Alla beslag utbytta. Några äldre enkla försatta fyllningsdörrar finnes av sen 1700-talstyp. I salens förstuga finns på en vägg en målad empiribård på takstuckaturen, kompletterad sedan 1940-talet på väggarna runt om.



Herrgården  
våren 2001

Östra flygelns bottenvåning inrymmer ett provisoriskt daghem med delvis nya ytskikt. Inga äldre detaljer. Lägenheten på östra flygens övre våning har förutom relativt nya plastmattor 1940-talsytskikt. Förstugan har två fyllningsdörrar av 1600-talstyp, samt gångjärn av tidig 1700-talstyp. Fyllningarna är delvid försatta med masonitskivor.

Västra flygelns bottenvåning inrymmer en lägenhet med ytskikt, köksskåp o.dyl. från 1980-talet. Lister, dörrar, tak o.s.v. från 1940-talet. I rummen mot söder finns murade nischer där kakelugnar har stått. Övre våningens lägenhet har inredning från 1940-talet och framåt. Inga äldre detaljer.



Västra flygeln  
våren 2001

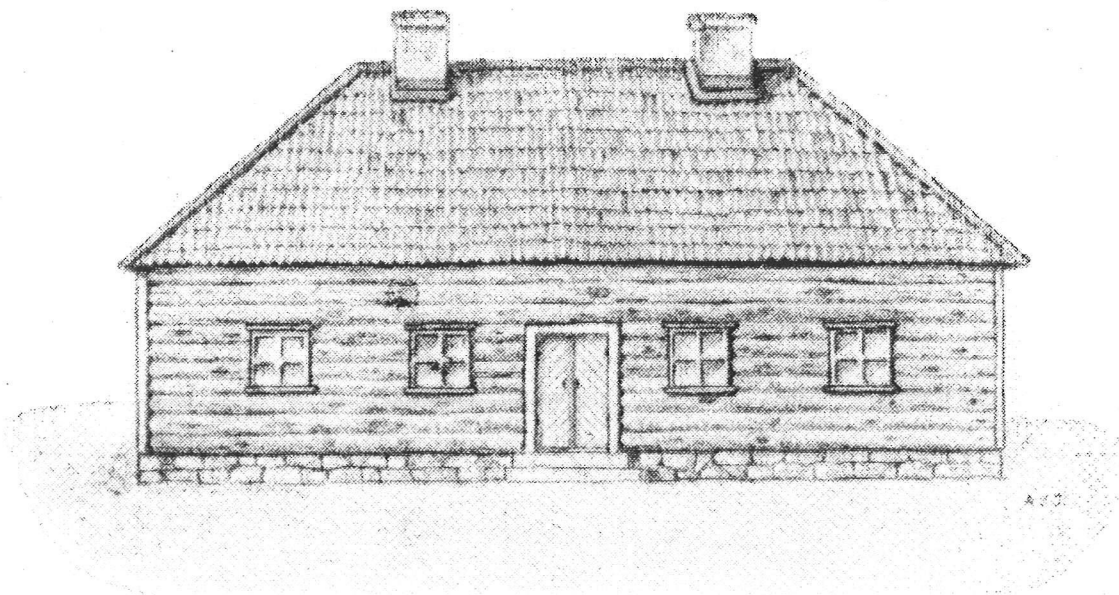
## HISTORIK

Namnet Järsla nämns för första gången 1436 då staden får nyttjanderätt över området som tidigare används fritt för kreatursbete av stadens invånare.

**1453** nämns själva Järsla gård i en av Stockholms tänkeböcker och på 1480-talet blir Sten Sture d.ä. ägare till gården, men den tillfaller 1492 genom byte borgaren Lassé Budde. Vid hans bortgång skänks gården till svartbrödraklostret i Stockholm men övertas av Gustav Vasa vid reformationen 1527. Efter 9 år byter han med borgaren Olof Mårtensson bort Järsla mot egendomen Berga i Trosa socken.

Men **1551** låter likväl Gustav Vasa egendomen tillfalla Danvikens hospital. Danviks hospital utarrenderar först gården och säljer den senare, men länkar den till sig genom den s.k. Danvikspenningen. Den innebar att man vid varje ägarbyte skall erlägga 3% av köpeskillingen till Danviken, som en s.k. rekognitionsavgift. Denna avgift avskaffas först vid 1662 års riksdag.

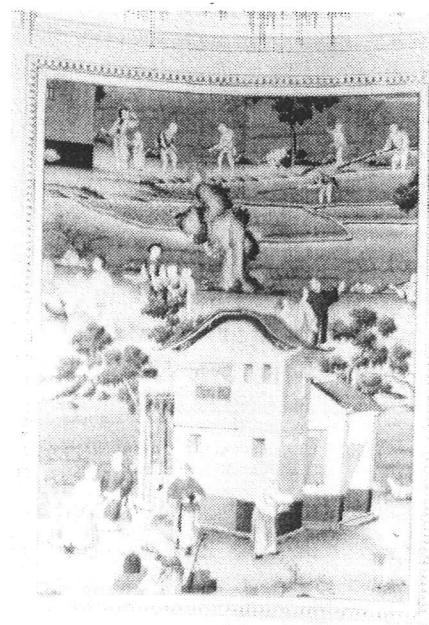
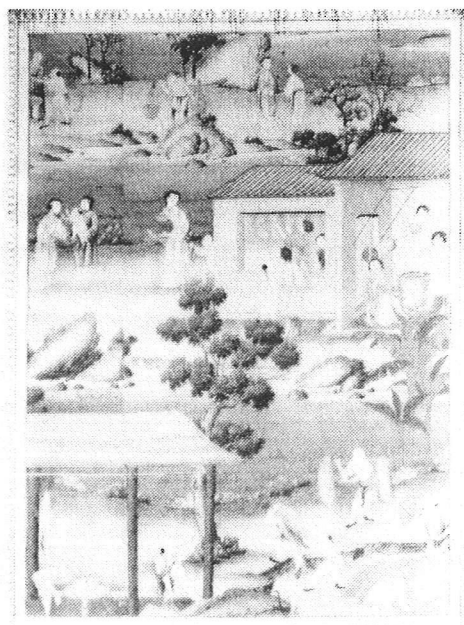
Järsla gård har under denna första tid karaktären av lantgård. Det är en liten egendom på endast ett halvt mantal, som under de följande århundradena ofta kommer att byta ägare. I det följande redovisas endast de ägare som betytt något väsentligt för byggnaderna.



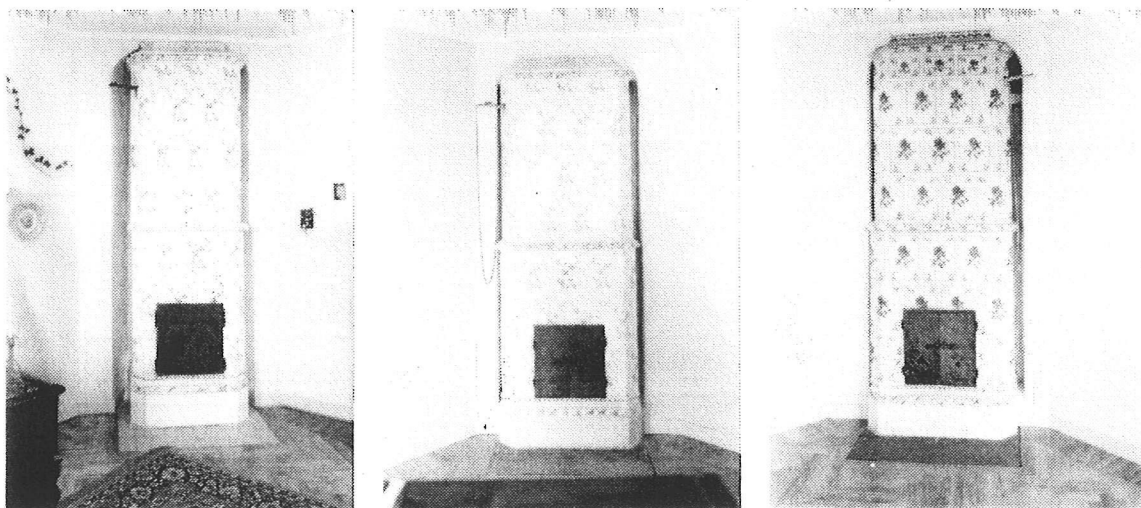
Tecknad rekonstruktion av Järla gård under Nikolaus Skunck.  
Ur "De Laval" 1948:2

**1651** får Nikolaus Skunck, sekreterare för Stockholms stad, besittningsrätt till egendomen. Han adlas 1660 och blir därmed skattebefriad, men givetvis krävs en mer ståndsaktig bostad. Därför uppförs en ny gårdsbyggnad som har antagits vara ett mindre rödmålat timrat envåningshus med valmat tak. En takbjälke med årtalet 1676 inhugget vittnar om byggnadstiden. (se bilagd karta över området från 1697)

**1752** köpte direktören för Ostindiska kompaniet, Jean Henri Le Febure, Järla gård. Han bygger på huset med en våning samt bygger de två fristående flyglarna inrymmandes kök (västra flygeln) och bagarstuga (östra flygeln). Troligen täcks timmerstommen vid denna tid med träpanel. Den nya övervåningen inrymmer husets förnämsta rum. Rummen värms upp av kakelugnar, troligen från Rörstrand, och två rum tapetseras med dyrbara kinesiska papperstapeter.



Delar av de ostindiska papperstapeterna, numera på Listonhill, Djurgården, foto från inventering av Stockholms Stadsmuseum på 1980-talet.



Järla herrgårds tre bevarade 1700-talskakelugnar. Foto från renoveringen på 1940-talet, ur Nacka Lokalhistoriska arkiv.

**1775** köps gården av kommersrådet Henrik Hebbe. Han moderniserar gården och låter 1786 förbättra flygeln med bagarstuga, 1787 förbättra köksflygeln, samt 1791 bygga till de två envånings höga s.k. pocherna på herrgårdens båda sidor. Troligen är förbättringarna av omfattande art.

**1823** köps gården av grosshandlare E.G.Hedberg och från detta år finns ett brandförsäkringsbrev från Allmänna brandförsäkringsverket för byggnader å landet som noga beskriver gården och finner den vara i gott tillstånd. Nedan följer utdrag ur brandförsäkringen. (Se även bilagd karta tillhörande brandförsäkringsbrevet.)

#### Herrgården 1823

Herrgården är timrad med oljemålad brädpanel, en vacker trälist vid takfoten, tegeltak med fyra plåtbeslagna takkupor, skorstenar och takfot. Taket är försett med hänggrännor och stuprör. De år 1791 tillbyggda pocherna har plåttak och tillsammans fyra skorstenar. Stensockeln är på norra sidan klädd med plan gotländsk sten, för vattenavrinningens skull. Huvudentrén på södra sidan nås via en stor ektrappa med träbalustrad. På bägge kortsidorna finns enklare furutrappor. På herrgården finns 17 par fönsterluckor. Bottenvåningen har 9 målade rum med stucktak, samt 3 förstugor med vävspända panelade tak och contoir (skafferier/förråd). En svängd trätrappa leder upp till övre våningen. Från trapphallen leder ytterligare en trappa upp på vinden där det finns 3 rum avdelade med brädväggar. Övre förstugan har, liksom de nedre förstugorna, vävspänt panelat tak, sedan kommer tambur och salong med dyrbara ostindiska tapeter uppsatta på väv, 4 övriga rum är målade, 1 av dem förnämare än de andra med oljefärg på väv.

I huset finns 12 "moderne" kakelugnar, varav 1 med mässingsluckor, samt 2 enklare gröna kakelugnar. Framför kakelugnarna ligger stenplattor av marmor eller kalksten.

#### Köksflygeln (västra flygeln) 1823

Köksflygeln är timrad. Tegeltaket vilar på ett brädundertak och har plåtbeslagningar vid nock, takfot, vindskivor, skorstenar och de två vindskuporna. Det finns 10 par målade och beslagna fönsterluckor. Byggnaden har stensockel och två välvda källare som nås via en stentrappa från förstugan. Det finns 2 finare samt 5 enklare gröna kakelugnar med stenplaner framför. I köket finns en stor köksspis med järnhäll och två stekugnar, framför finns en stor stenplan.



### Bagarstugan (östra flygeln) 1823

Bagarflygelns exteriör beskrivs något knappare än köksflygeln, och skiljer sig främst genom att den endast har 9 par fönsterluckor och är utan källare. Vad som finns invändigt beskrivs ej, men byggnadens totala värde sätts lägre än köksflygelns, 1 361,80 Riksdaler Banco mot 1 906,24 Riksdaler Banco.

Förutom dessa byggnader finns på gården tvätthus, notbod, bränneri, brännerimagasin, svinhus, skjul över drankslocket (drank var en biprodukt vid brännvinsframställning som användes som foder), vedbod, smedja, iskällare, fårhus, uthus, 2 fähus, tröskverkshus, loge och stall, 2 skjul, orangeri, plank och staket. De flesta av dessa byggnader uppförda mellan 1780-1820.

**1877** upprättas en ny brandförsäkring efter det att ägaren lantbrukaren Johan Ulrik Helén på olika sätt förbättrat gården så att den är i ett särdeles gott skick, vilket påpekas på flera ställen i försäkringen. Han har låtit revetera och avfärga herrgården med sina flyglar, lagt om taken så att teglet ligger på ett brädtak, samt reparerat all plåtbeslagning.

### Herrgården 1877

Herrgården har numera 6 plåtklädda skorstenar nyuppförda från grunden, nya fot-, hängrännor och stuprör av järnplåt. På södra fasaden har den öppna ektrappan byggts om till en större veranda med skiffertak vilande på fyra oljemålade, 5 tum tjocka träpelare, samt golv av 2 tums plank. Mot norr, öster och väster finns förstukvistar med furutrappor och träräcken. Bottenvåningens fönster; karmar och bågar med sammanlagt 6 stora rutor, är nytillverkade, men har äldre fönsterluckor. De tidigare markiserna har tagits ner. Sedan den föregående brandförsäkringen 1835 har alla rummen moderniserats, förutom tre rum med bevarade äldre tapeter. Alla rum har fotpanel och under 12 fönster på övervåningen finns smygpanel. 14 rum har gipsade tak och listverk. Rummen är tapetserade, förutom förstugorna, tamburen på övervåningen, samt rummen i pocherna. Golven består av 1 ½ tums plank. Mellan rummen sitter halvfranska pardörrar. Ovanvåningens 6 dörrpartier värderas till 50 kronor var, medan bottenvåningens 15 dörrpartier värderas till 25 kronor var. Sammanlagt finns 13 vita kakelugnar och en rörspis i byggnaden.

De tre förstugorna på bottenvåningen har oljemålade väggar och dubbla ytterdörrar, vid huvudentrén dubbla pardörrar, samt vävspända tak. Salen rakt fram har en utgång till trädgården genom ett delvis glasat dörrparti, kakelugn, tapeter och gipsat tak. Övriga fyra stora rum i bottenvåningen har likaså kakelugnar, tapeter och gipsade tak. Ett av dem har delats av till två små rum, varav det ena följaktligen inte har någon uppvärmning, men ligger istället granne med köket.

I de båda pocherna har två kök inrättats med järnspisar från Bolinders mekaniska verkstad, samt i det östra köket även en öppen spis. Pocherna är uppdelade i två rum var med förstugor emellan. Förstugorna innehåller kontor för kallförvaring. Pochernas innerväggar är fortfarande rappade och numera även oljemålade. I ett av rummen i pocherna finns en enklare putsad kakelugn, en s.k. rörspis.

En svängd furutrappa leder upp till övervåningen. Där finns förstuga, tambur, salong, förmak, samt ytterligare tre rum. Mot gavlarna finns få eller inga fönster. Salongen har dyrbara tapeter och kakelugn med mässingsluckor, likaså mässingsluckor på förmakets kakelugn, övriga tre rum har kakelugnar med järnluckor.

### Köksflygeln (västra flygeln) 1877

På västra fasaden har uppförts en oljemålade träveranda med skiffertak, plankgolv och trapp med fyra steg med utgång från köket. Husets 16 fönsteröppningar saknar

fönsterluckor, men är oljemålade, småspröjsade fönster med 12 rutor i varje. 8 tum hög oljemålade fotpanel i alla rum. Innerdörrarna är 12 stycken halvfranska enkeldörrar, samt en slät dörr med lås och beslag. Ytterportarna har dubbeldörrar.

Bottenvåningen har en förstuga, till höger ett rum och där innanför ett kök, till vänster två rum mot gaveln och där innanför en sal. Övre våningen har en förstuga och tre rum.

Bottenvåningens golv är nygjort med 2 tums plank. Övre bjälklaget har 1,5 tums plank. Förstugor och kök har oljemålade väggar, de övriga rummen "franska tapeter af bättre slag". Inom huset finns 2 fyrkantiga och 4 runda kakelugnar, 2 kammarspisar och en stor köksspis med järnhäll, jämte 2 stekugnar. Bottenvåningen har förstuga med entréparti av dubbla pardörrar, ett skåp och ektapeter.

#### Bagarstugan (östra flygeln) 1877

På östra fasaden har uppförts en liknande veranda som på köksflygeln. Den är i trä, brädklädd och oljemålade med skiffertak med olika ornament. Sex trappsteg i trä leder upp till verandan.

Husets 15 fönsteröppningar saknar fönsterluckor, men är oljemålade, småspröjsade fönster med 12 rutor i varje.

Huset består av på bottenvåningen en förstuga som är delad i två, till höger en sal i den f.d. bagarstugan, där innanför ett kök i den f.d. bagarkammaren. Vänster om förstugan ett förmak, där innanför ett rum, samt rakt fram från förstugan ett gårds kontor. På övre våningen finns förstuga, ett rum mot var gavel, samt rakt fram en handkammare.

8 tum hög oljemålade fotpanel i alla rum. Innerdörrarna är 11 stycken nya halvfranska enkeldörrar. Ytterportarna har dubbeldörrar. Husets golv är av 2 tums plank, varav 5 golv är nya. Rappade väggar i förmaket och nya franska tapeter av bättre slag i 6 rum. Inom huset finns 3 fyrkantiga, 3 runda kakelugnar och en järnspis från Bolinder. Trappan upp till vinden har förbättrats med oljemålade räcke.

**1896** företas, efter AB de Laval's Ångturbin's köp 1895, en omfattande renovering av herrgårdsanläggningen med därpå följande revidering av brandförsäkringen. Renoveringen leds av Gustaf de Laval's vän, arkitekten Gustaf Wickman. Herrgården med flyglar byggs om till lägenheter för fabriken's tjänstemän. Fasaderna som hade reveterats 1877 nyputas och avfärgas ljusrosa. Fönsteromfattningarna i trä målas gulbruna. Träverandor finns på herrgårdens alla sidor, samt på flyglarnas långsidor. Den kraftigaste ombyggnaden sker av flyglarna, enligt Nordiska muséets inventering 1926.



Den nybyggda fabriken och Järsla herrgård strax innan år 1900. Foto ur Nacka Lokalhistoriska arkiv.

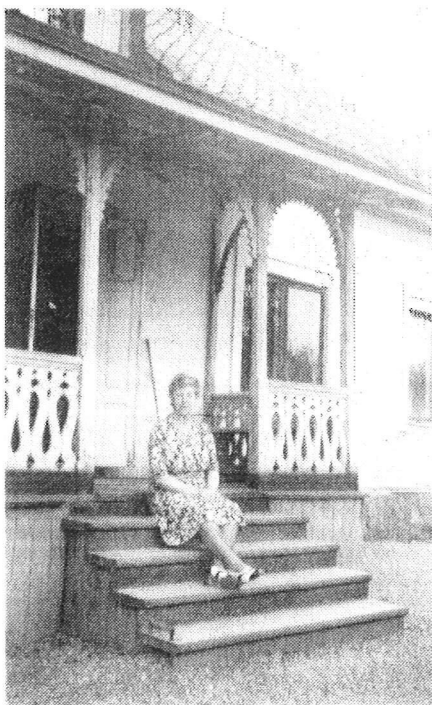
Herrgården 1926, foto från Nordiska Museets herrgårdsinventering. Lägg märke till att närmaste pochen fortfarande inte har något fönster mot norr. Uppruntligen fanns heller inga fönster på övervåningen vid herrgårdens kortsidor. Vid norra verandan syns entréerna till bottenvåningens två kök. Foto ur Nacka Lokalhistoriska arkiv.

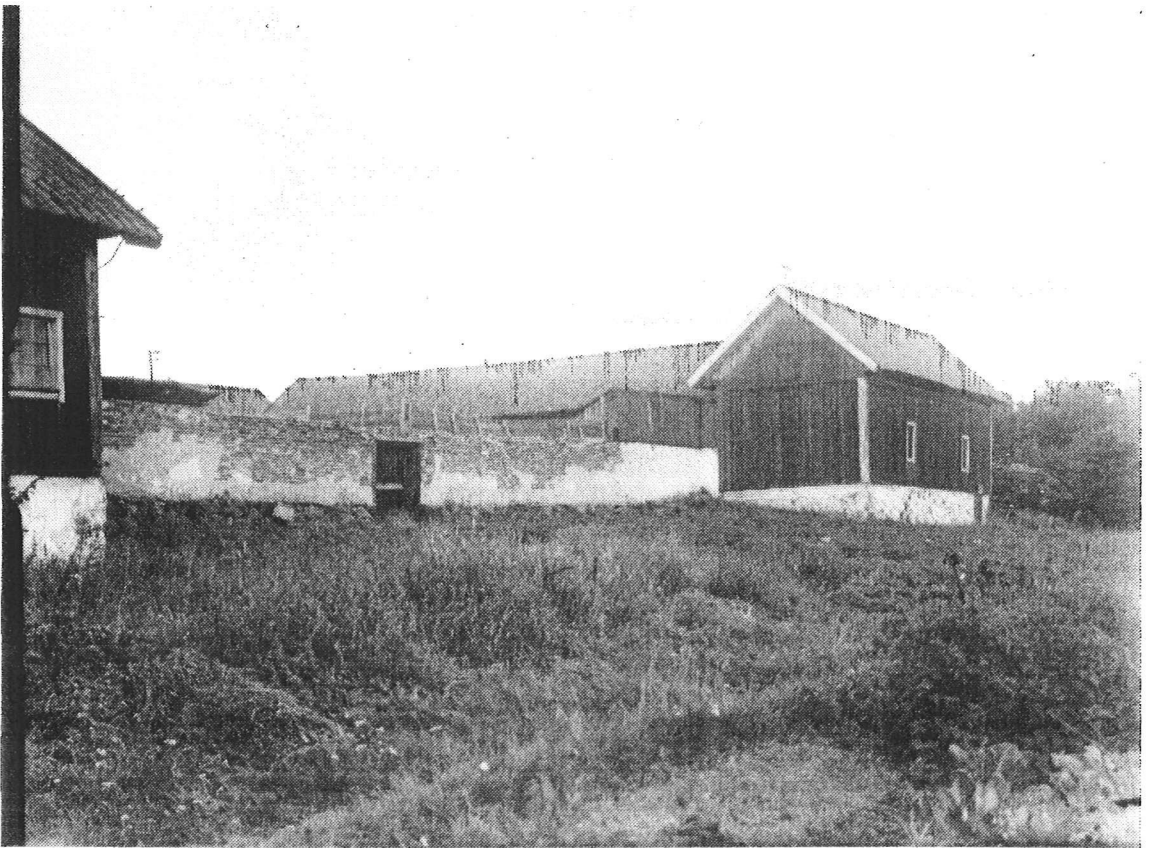


Östra flygeln 1932. Mot väster en tät veranda och mot öster en öppen veranda med snickarglädje. Mellan husen fanns en rundel med ett japanskt körsbärsträd, ej flaggstång. Foto från Birgit Kölzow, f. Stenberg, som barn boende i östra flygeln.



T.v. östra flygelns östra veranda med snickarglädje från 1877. T.h. västra flygelns västra trappa med enkelt räcke. Foton från 1930-talet, Birgit Kölzow, f. Stenberg, som barn boende i östra flygeln.





Järla gårds ladugårdanläggning i trädgårdens fond 1926. Foton från Nordiska museets herrgårdsinventering. Ladugårdarna revs runt 1940 för att ge plats åt fler fabriksbyggnader (numera rivna). Foton ur Nacka Lokalhistoriska arkiv.

**Runt 1940** rivs ladugårdsanläggningen då fabriken utvidgas.

På **1940-talet** moderniseras gården invändigt och alla ytskikt vidgörs. 1946 påbörjas en fasadrestaurering som först syftar till att värmeisolera byggnaderna med därpå följande konsekvens att återskapa 1700-talsutseendet med träfasader, varvid alla fasader helt görs nya. Fasad- och planritningar finns bevarade från 1942 och 1943. Anläggningen får centralvärme och ett centralt placerat pannrum i herrgårdens källare. Byggnaderna grundförstärks helt eller delvis med undergjutning av betong, samt pågjutning av socklarna.

Arkitekt är Torsten Stubelius, då i 60-årsåldern, med en varierad produktion bakom sig. Han hade tidigare restaurerat Bro kyrka, Ånhammars corps de logis och Högbo corps de logis vid Sandviken. Han var även inredare och formgivare och hade inrett Gyllene Freden och designat möbler och glas. På 1910-talet hade han haft kontor tillsammans med Sigurd Lewerentz (Lewerentz & Stubelius).

#### Exteriör

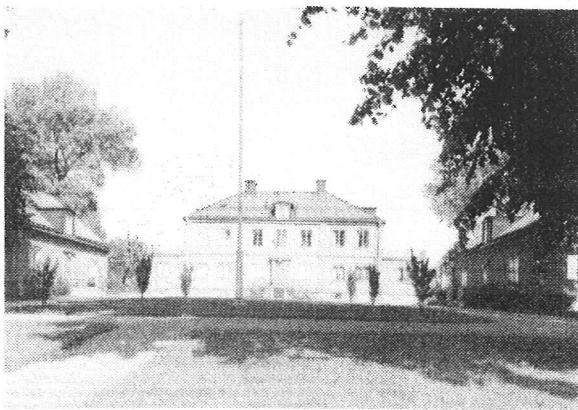
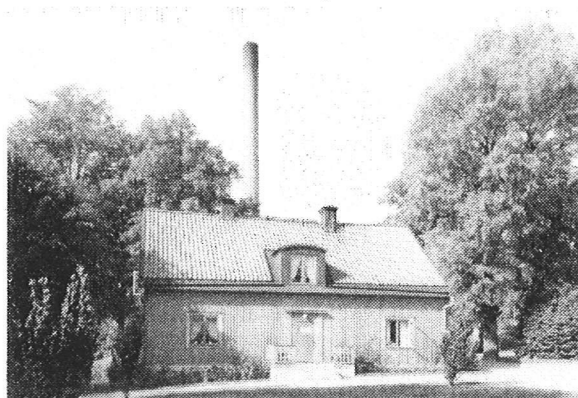
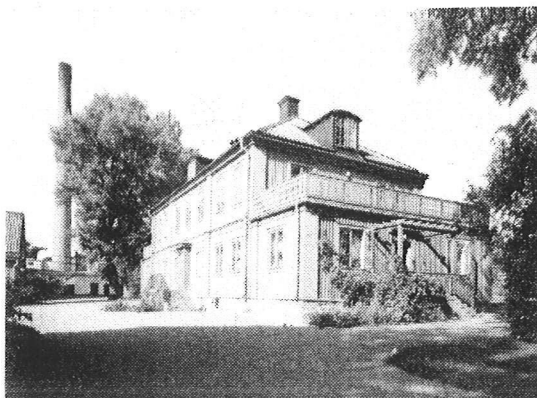
Fasaderna målas med oljefärg i en kraftigt ockragul kulör med listverk och dylikt i en varmt grön färgton. På svartvita fotografier från 1950-talet framgår att mittpartiets fönsteromfattningar mot söder har en ljusare färgton än övriga lister. Alla glasverandor tas bort. På herrgårdens norra sida monteras, istället för dörrarna som lett ut till verandan, en minnesskylt av ek. Verandorna mot öster och väster ersätts av stentrappor med träbalustrader. Huvudentrén får ett historiserande utseende. Paradtrappan rekonstrueras i roslagssandsten med järnräcke och smidd järndörr ner till källaren. De två stora vindskuporna mot norr och väster förminskas och får stickbågformad avslutning. Skorstenarna avlägsnas från pocherna, vars tak istället sänks och blir terrasser med träbalustrader för lägenheten på andra våningen. Dörrar byts ut mot nytillverkade av nygammalt utseende liksom de flesta fönster. Vissa sentida fönsterbågar i bottenvåningen behålls.

Fönstren på flyglarna nytillverkas likaså, men får enkla tvåluftsfönster med mittpost liksom tidigare. Flyglarna får panel likt huvudbyggnaden, trots att de kanske aldrig haft någon sådan. Grunden och socklarna gjuts på med cement och delar av bottenbjälklagen byts ut. Verandorna ersätts med stentrappor med träbalustrader.

Vid moderniseringen tillvaratas tapetprover av tryckta papperstapeter, t.ex. empirtapeter, som nu finns i Nacka lokalhistoriska arkiv.



*Reveteringen knackas ned och timmerstommen blottläggs. Foto Birgit Kölzow.*



*Herrgården och flyglarna efter den omfattande renoveringen. Utseendet är detsamma som idag, förutom någon förändring av förstukvistarna vid pocherna. Det japanska körsbärsträdet har försvunnit från rundeln och ersatts av en flaggstång. Foton ur Nacka Lokalhistoriska arkiv.*

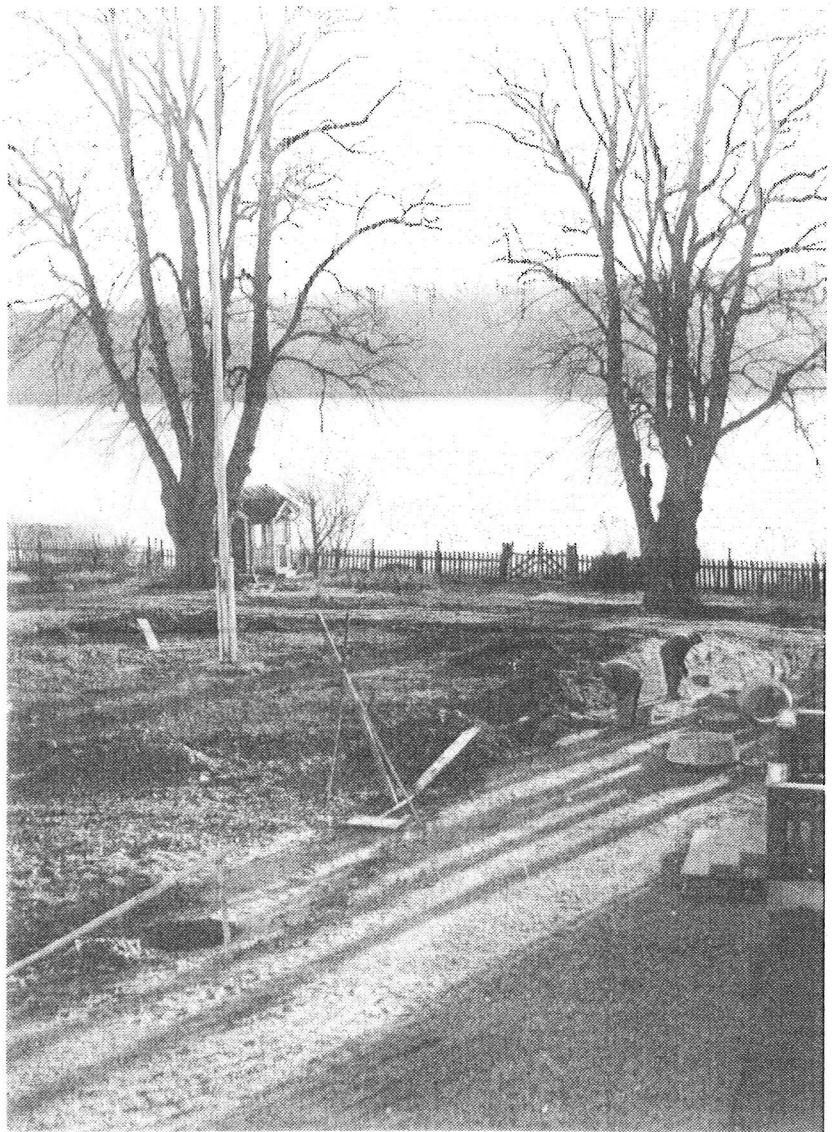
### Interiör

Interiörernas ytskikt moderniseras fullständigt. Nya parkettgolv läggs in, samt brädgolv som underlag för linoleummattor. Fönstrens smygpanel görs slät och fönsterbänkarna beläggs med masonit. De äldre spegeldörrar av enkeltyp som bevaras, spikas på med masonit. Bottenvåningens två lägenheter moderniseras med omDispositionering av badrum och wc. Köken i husets mitt flyttas ut i pocherna, istället ritas här sovrum. Pannrummet i östra pocherna tas bort. Av de 8 kakelugnarna bevaras endast de tre äldsta. Lägenheten på herrgårdens andra våning kostas på mest, med nytillverkade sockellister och fotpaneler i gammal stil, nya dörrfoder, nytillverkade eller renoverade pardörrar med nya trycken och gångjärn, ny marmorerad trappbalustrad, marmorerade väggar i entré och trappa, vävspända tak med kvartsstavformade taklister samt tapeter i rokokostil. Köket görs om till god 1940-talsstandard och toaletten förläggs bredvid det befintliga badrummet. Vinden integreras med lägenheten och inreds med tre bostadsrum och en liten toalett. Empirkakelugnen i salen tas bort, medan den lilla rest av takstuck med empirimålning som finns i salens lilla förrum och som tidigare troligen varit en del av salen får vara kvar. Stucklisten kompletteras runt hela det lilla förrummet samt målas. Den öppna spisen, troligen från 1930-talet, får vara kvar.

Flyglarna får även de helt nya ytskikt och detaljer. Det enda spåret från äldre tider är de välvda nischer i västra flygelns bottenvåning där kakelugnar har stått, samt två fyllningsdörrar av 1600-talstyp med 4 stående speglar och smidda s.k. pepparkaksbeslag på östra flygelns övervåning.

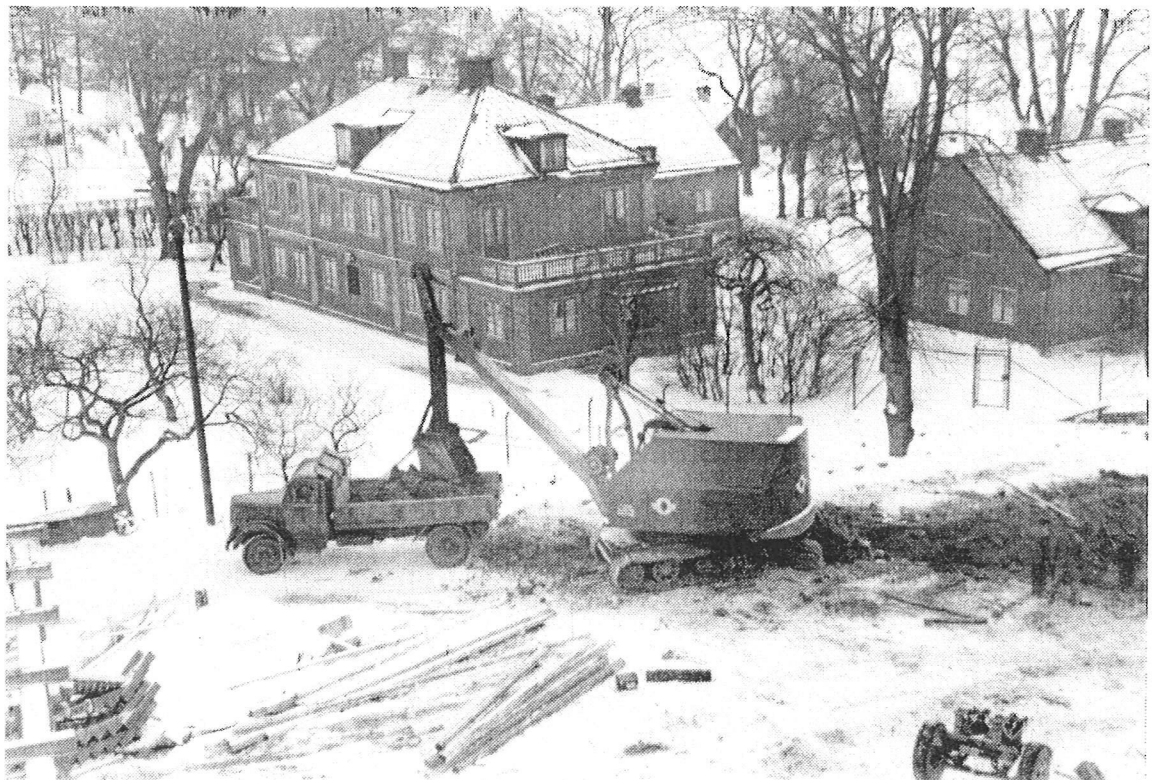
**1981** målas herrgårdsbyggnaderna om med en något ljusare ockragul, samt en kallare, mera mintgrön färgton på listverk. I stället för linoljefärg används troligen alkydoljefärg.

**2000** rivs arbetarbostaden och tvättstugorna nere vid vattnet.



Till höger:  
Septictanken kopplas bort  
1949 eller 1950. Läggmärke  
till de båda lindarna nere  
vid vattnet, samt trästaketet  
och det lilla huset. Foto av  
Nils Öste, Stockholmstidning-  
en, ur Nacka Lokalhistoriska  
arkiv.

Nedan:  
Vid byggnaden av stora  
montagehallen (Semperithal-  
len) 1958. Numera riven.  
Foto ur Nacka Lokalhistoriska  
arkiv.



## FÖRÄNDRINGAR I KORTHET

**1453** Järla gård omnämns i Stockholms tänkeböcker.

**1676** En ny gårdsbyggnad uppförs vilken har antagits vara en rödmålad timrad envåningsbyggnad med valmat tak.

**1752** Huvudbyggnaden byggs på med en våning. (Troligen täcks nu timret med träpanel.) Dyrbar inredning med kakelugnar och kinesiska tapeter. Flygelbyggnaderna tillkommer.

**1786** Östra flygeln förbättras, troligen omfattande förändringar.

**1787** Västra flygeln förbättras, troligen omfattande förändringar.

**1791** Pocherna byggs på huvudbyggnaden.

**1780-1820** En mängd nya ekonomibygnader uppförs.

**1823** har herrgårdens timmerstomme träpanel, medan flyglarna enbart nämns som timrade.

**1877** Fasaderna reveteras. Verandor i schweizerstil (snickarglädje) byggs på herrgårdens södra fasad, samt östra flygelns östra fasad och västra flygelns västra fasad. Omfattande inre reparationer. I herrgården finns två kök och i vardera flygeln ett kök vilket tyder på att lägenheter hyrs ut. Bagarstugan förlorar sin funktion.

**1896** moderniseras byggnaderna och delas upp i lägenheter för AB de Laval's Ångturbiners anställda. Herrgården delas upp i tre lägenheter med kök och badrum. Flyglarna har tre kök vardera, ej badrum, vilket tyder på mindre och enklare lägenheter. På alla sidor om herrgården finns träverandor täckta med plåt, samt på flyglarnas långsidor. 9 av herrgårdens 12 stycken 1700-talskakelugnar försvinner, liksom de kinesiska tapeterna.

**1948** På 1940-talet moderniseras lägenheterna. De flesta kakelugnar försvinner. Centralvärmeanläggning byggs. Fasadernas puts knackas ner och ny träpanel med locklister spikas på alla tre byggnader. Verandor rivs bort och ny paradtrappa, respektive enklare stentrappor byggs istället. Alla takkupor får ett 1700-talsutseende. Taken på pocherna sänks och blir terrasser med nya utgångar från övervåningens lägenhet. Byggnaderna grundförstärks helt eller delvis med betong.

## KULTURHISTORISKT VÄRDE

Genom att identifiera en byggnads eller en miljöns värde kan dess återanvändning motiveras. För att lättare se dessa värden har vi utgått från tre huvudbegrepp; bruksvärde, upplevelsevärde och dokumentvärde. Dessa har i sin tur brutits ned i en rad undergrupper.

Bruksvärdet är det mest kvantifierbara eller mätbara värdet och låter sig därmed lättare beskrivas och motiveras än de andra. Det avser de tekniska, ekonomiska och funktionella värdena hos en byggnad.

Upplevelse- och dokumentvärdena hamnar ofta i bakgrunden i förhållande till



bruksvärdet, då de mer har karaktären av mjukdata. Upplevelsevärdet avser byggnadens arkitektoniska och estetiska värde, identitetsvärde, miljöskapande samt symbolvärde, medan dokumentvärde avser den information som en byggnad kan förmedla, t ex byggnadshistoriskt, arkitekturhistoriskt värde, teknikhistoriskt värde, lokalhistoriskt värde och produktionstekniskt värde.

## JÄRLA GÅRDS KULTURHISTORISKA VÄRDE

### Bruksvärde

Äldre byggnader utgör en ekonomisk resurs och är dessutom en viktig del av vårt kulturarv. Det är just möjligheten att kunna använda det befintliga som utgör anläggningens *bruksvärde*. Att hitta en användning för herrgårdsanläggningen utan alltför mycket ingrepp i det historiska materialet innebär att en del av Nackas historia bevaras till eftervärlden. Herrgårdsanläggningen har åtminstone sedan 1877 haft en annan funktion än representativ herremannabostad och istället indelats i mindre lägenheter. Byggnaderna har genomgått en kraftfull renovering på 1940-talet, samt en mängd mindre reparationer och underhållsåtgärder sedan dess, vilket innebär att de är i relativt gott tillstånd. Detta innebär att byggnaderna i sig bjuder flera användningssätt, både som representativ anläggning och som exklusiva lägenheter med stora rumsvolymer och unika detaljer.

### Dokumentvärde

Järsla gård är en värdefull beståndsdel i Nacka kommuns kulturarv. Järsla gård har en lång historia med förbindelser bak i tiden till namnkunniga personer och platser såsom Gustav Vasa, Sten Sture, Danviks hospital, Stockholms stads sekreterare Nicolaus Skunck, direktören för Ostindiska kompaniet Jean Henri le Febure, kommersrådet och grundaren av Barnängens klädesfabrik Henrik Hebbe, m.fl. Förutom dess långa historia som frälsehemman har Järsla gård de senaste dryga hundra åren varit en integrerad del av AB de Laval's Ångturbin, både genom sitt läge på företagets mark och sin funktion som tjänstebostad.

Trots att alla ekonomibyggnader försvunnit och endast de tre huvudbyggnaderna finns kvar utgör dessa en liten autentisk och tidstypisk herrgårdsanläggning som huvudsakligen utformats på 1700-talet. Anläggningen var dessutom innan uppbyggandet av de båda extra "flyglarna" mot vattnet även fullt synlig från sjön.

Byggnadernas modernisering på 1900-talet har även inneburit att äldre detaljer såsom fönster, stuckatur, kakelugnar och beslag har försvunnit. Exteriörerna har utformats på 1940-talet som en 1700-talsrekonstruktion. Även om denna rekonstruktion till en del mer är 1940-tal än 1700-tal; träräckena på pocherna, fönsterbågarnas utformning, locklistpanelen, betongsocklarna, så är de befintliga byggnaderna vår viktigaste källa till det historiska utseendet.

### Upplevelsevärde

För många äldre nackabor är de Laval's fabriksanläggning den plats där de tillbringat större delen av sitt yrkesliv. Företagets konjunkturer, med upp- och nedgångar har avspeglat sig i hela området. Anläggningens *identitetsvärde* är därmed betydande.

Herrgårdsanläggningen har varit nära knuten till fabriken de senaste hundra åren och har aktivt använts som en symbol för och en länk till historien. Direktör Nordström beskrev på 1940- och 50-talen Järsla gårds långa historia, särskilt personhistoria, i en räkka verksamhetsberättelser som distribuerades till Ångturbin's anställda. Dessutom företogs under dessa år, inte bara en modernisering av anläggningen, utan även en historisk rekonstruktion av exteriörerna.

Byggnadernas fortbestånd är av stor vikt för förståelsen av samhällets historia och utveckling. En ombyggnad där gammalt och nytt möts, som vid projekt Järla sjö, ges möjligheten att skapa helt nya värden.

## KULTURHISTORISKA KVALITETER ATT TA VARA PÅ

### Exteriör

Byggnadsvolymer

Takutformning och takmaterial, skorstenar och takkupor, plåt och lertegel

Fasaderna, särskilt herrgårdens fasader, samt stentrappor

Resterna av den symmetriskt anlagda trädgården.

### Interiör

Herrgården

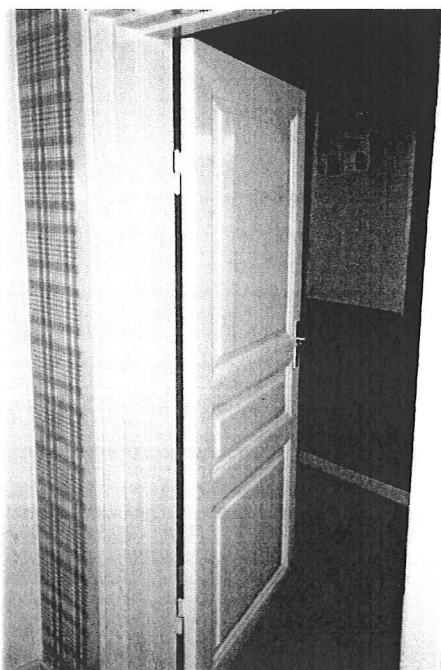
- Planlösningen som trots uppdelning i lägenheter är tämligen ursprunglig.
- Äldre enkeldörrar med halvfranska fyllningar.(delvis försatta)
- De tre kakelugnarna från 1700-talets mitt.
- Bevarade kakelugnsnischer.
- Marmoreringar från 1940-talet.
- Listverk, dörrfoder, fotlister och fotpanel på övre våningen i gammal stil. (1940-tal)
- Pappspända tak. (1940-tal)
- Pardörrar av 1800-talstyp.
- Empirbård

Östra flygeln

- Planlösningen
- Fyllningsdörrar av 1600-talstyp med sina gångjärn.

Västra flygeln

- Planlösningen
- Murade kakelugnsnischer.

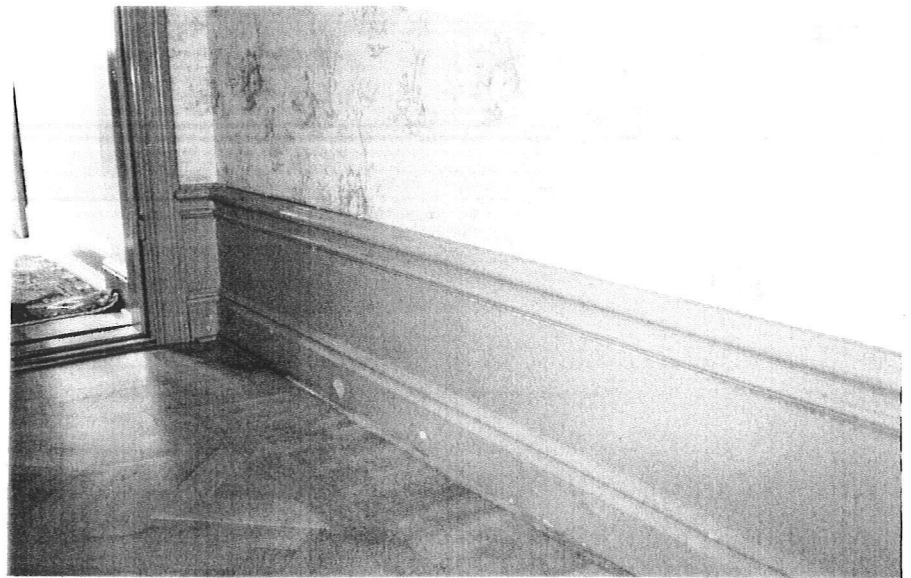


Bevarade äldre dörrar i herrgården.

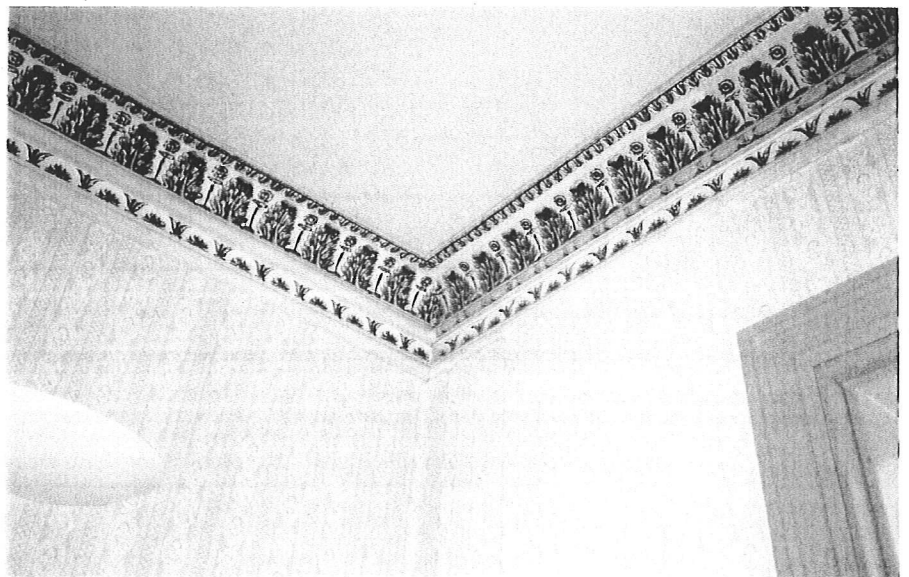
Trapploppet till herrgårdens övre våning ändrades 1896. Det förnyades helt eller delvis på 1940-talet, väggarna och den nya balustraden marmorades och tapeterna i övre har marmorimitation.



Vid renoveringen på 1940-talet lades det in nya golv, parkettgolv och brädgolv som underlag för linoleummattor. Herrgårdens övre våning fick historiserande fotpaneler, fotlister och dörrfoder i motsats till de nedre lägenheternas och flyglarnas modernare snickerier. Flera rum tapetserades med romantiska tapeter i rokokostil med herdinnemotiv och dylikt.

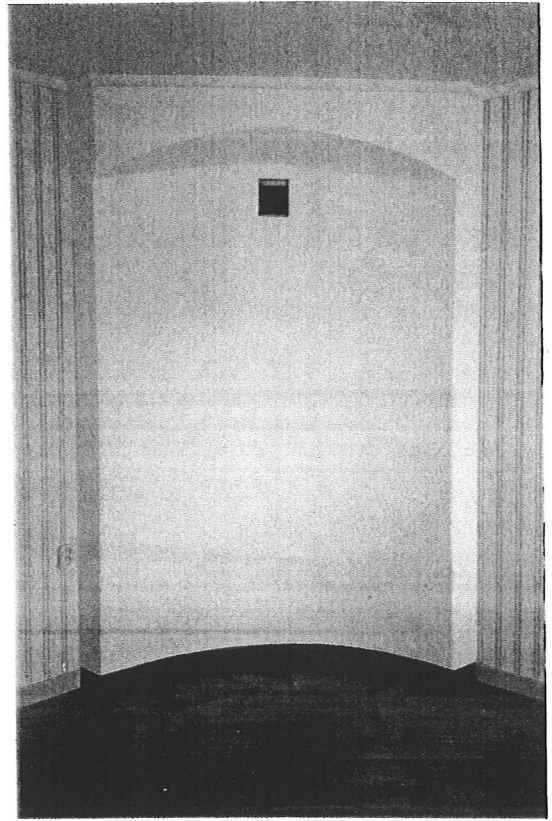


Förrummet till salen i herrgårdens övre våning. Vid renoveringen på 1940-talet bevarades ett fragment av en målad empiribård från tidigt 1800-tal, här på högra väggen i bild, samt kompletterades runt om det lilla rummet. Kompletteringen syns på vänstra väggen i bild. Ursprungligen gick empiribården runt hela salen, som även hade en fyrkantig empirikakelugn. Denna togs dock bort vid renoveringen.





Öppen spis i herrgårdens övre våning, troligen 1930-tal.



Tom kakelugnsnisch i västra lägenheten, herrgårdens bottenvåning.



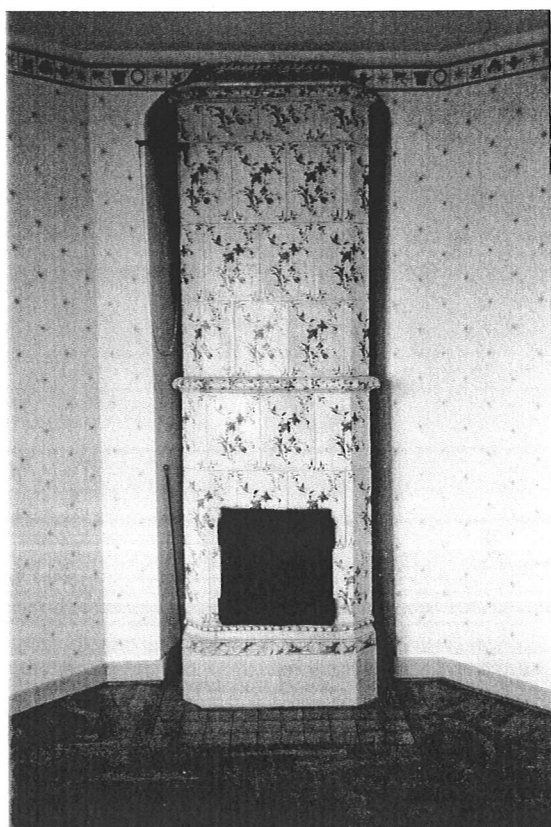
Tom kakelugnsnisch i förmaket, herrgårdens övre våning.

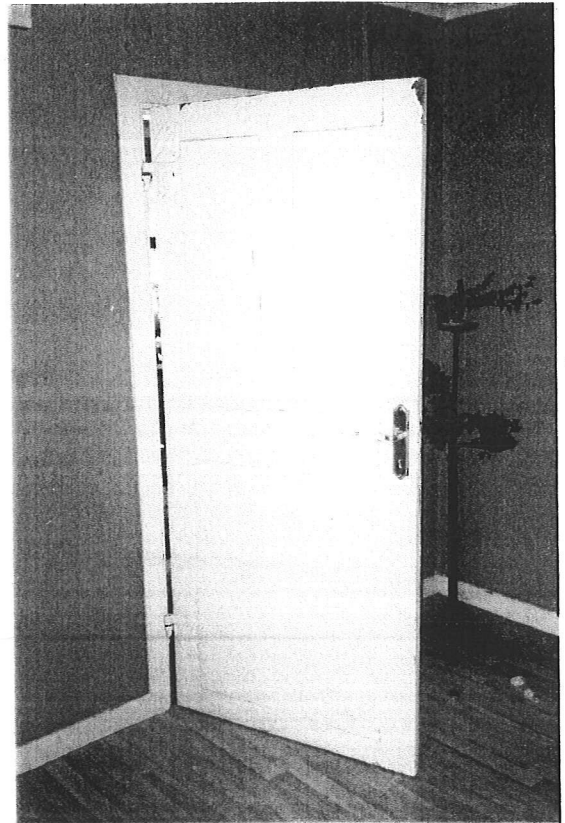


Tom kakelugnsnisch i salen, herrgårdens övre våning.



De tre bevarade 1700-talskakelugnarna i herrgården. Ursprungligen har de stått på järn- eller träfötter, men är omsatta många gånger.  
 Ovan: Bottenvåningens östra lägenhet, rum mot norr.  
 Till höger: Bottenvåningens östra lägenhet, rum mot söder.  
 Nedan: Bottenvåningens västra lägenhet, rum mot norr.





Östra flygeln, övre våningen. Den ena av de två äldsta dörrarna i herrgårdsanläggningen med utanpåliggande fyllningar av sen 1600-talstyp, samt "pepparkaksgångjärn". Ena dörrsidan igensatt med masonitskiva.



Västra flygeln, bottenvåningen. De två tomma kakelugnsnischerna.

## KÄLLFÖRTECKNING

### Arkiv

Lokalhistoriska arkivet, Nacka kommun, fotografier, tidningsartiklar, verksamhetsberättelser "De Laval" med herrgårdshistorik, kommunens kulturhistoriska dokumentation

Byggnadsnämndens arkiv, Nacka kommun, bygglovritningar

Stiftelsen Stockholms företagsminnen, Alvik, Skandias historiska arkiv med

Tarifföreningens årsböcker rörande brandförsäkringar, 1918

Riksarkivet, depån i Ramsele, Allmänna Brandförsäkringsverket för byggnader å landet, brandförsäkringar 1877, 1896

Nordiska museet, herrgårdsinventeringen, uppmätning och inventering 1926

Arkitekturmuseet, personuppgifter

### Litteratur

Järla gård och dess ägare, Curt Munthe i *Nackaboken* 1963, Nacka kommun, Stockholm 1963

# NACKA INDUSTRILOKALER HB

TURBINVÄGEN 6A  
131 60 NACKA

SALTSJÖ-JÄRLA STATION

SICKLAÖN 145:1  
MARKOMRÅDE 107.404 m<sup>2</sup>  
SJÖOMRÅDE 101.690 m<sup>2</sup>

ORIENTERINGS-  
TAVLA

SKALA 1:500



PLATSKONTOR

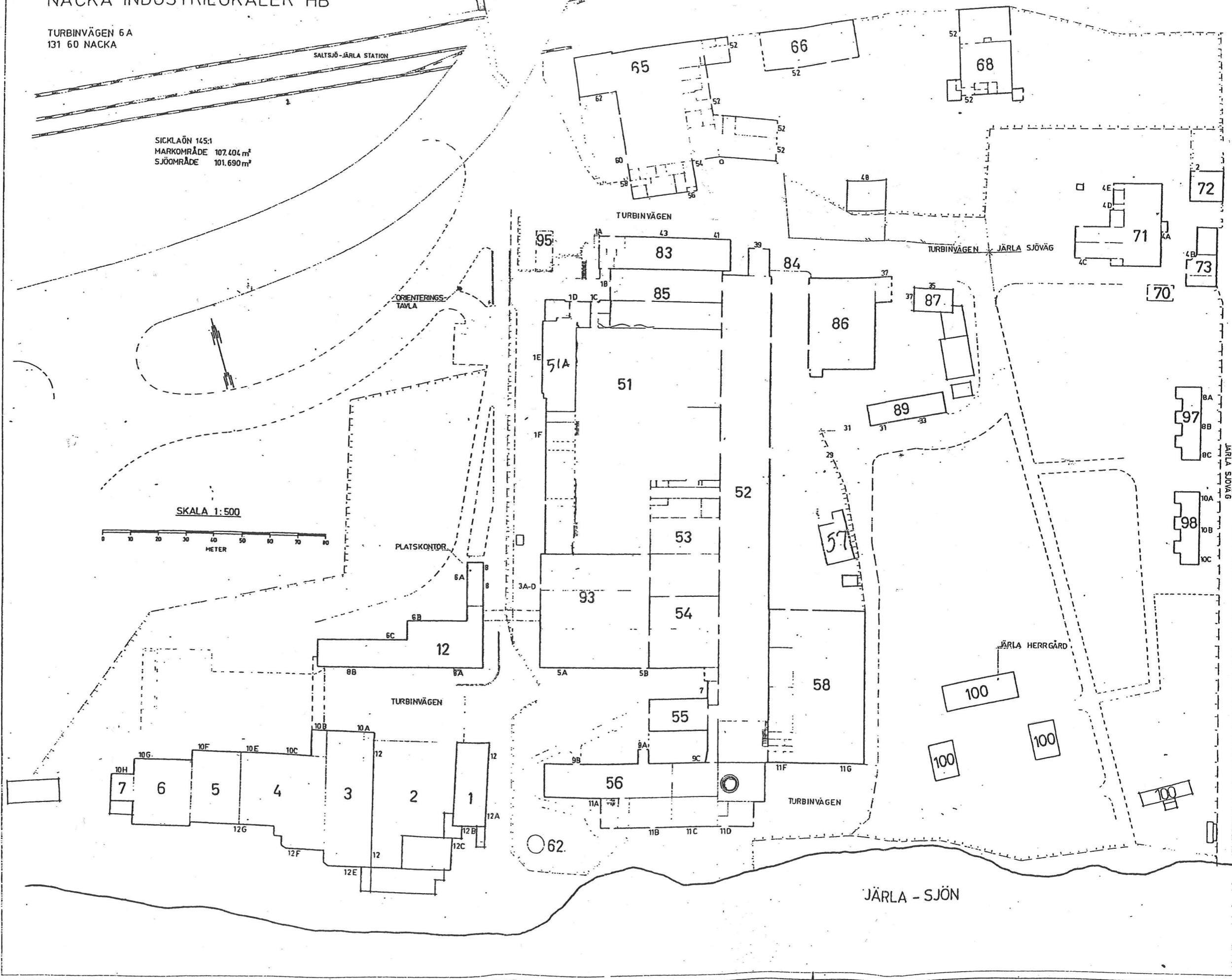
TURBINVÄGEN

TURBINVÄGEN

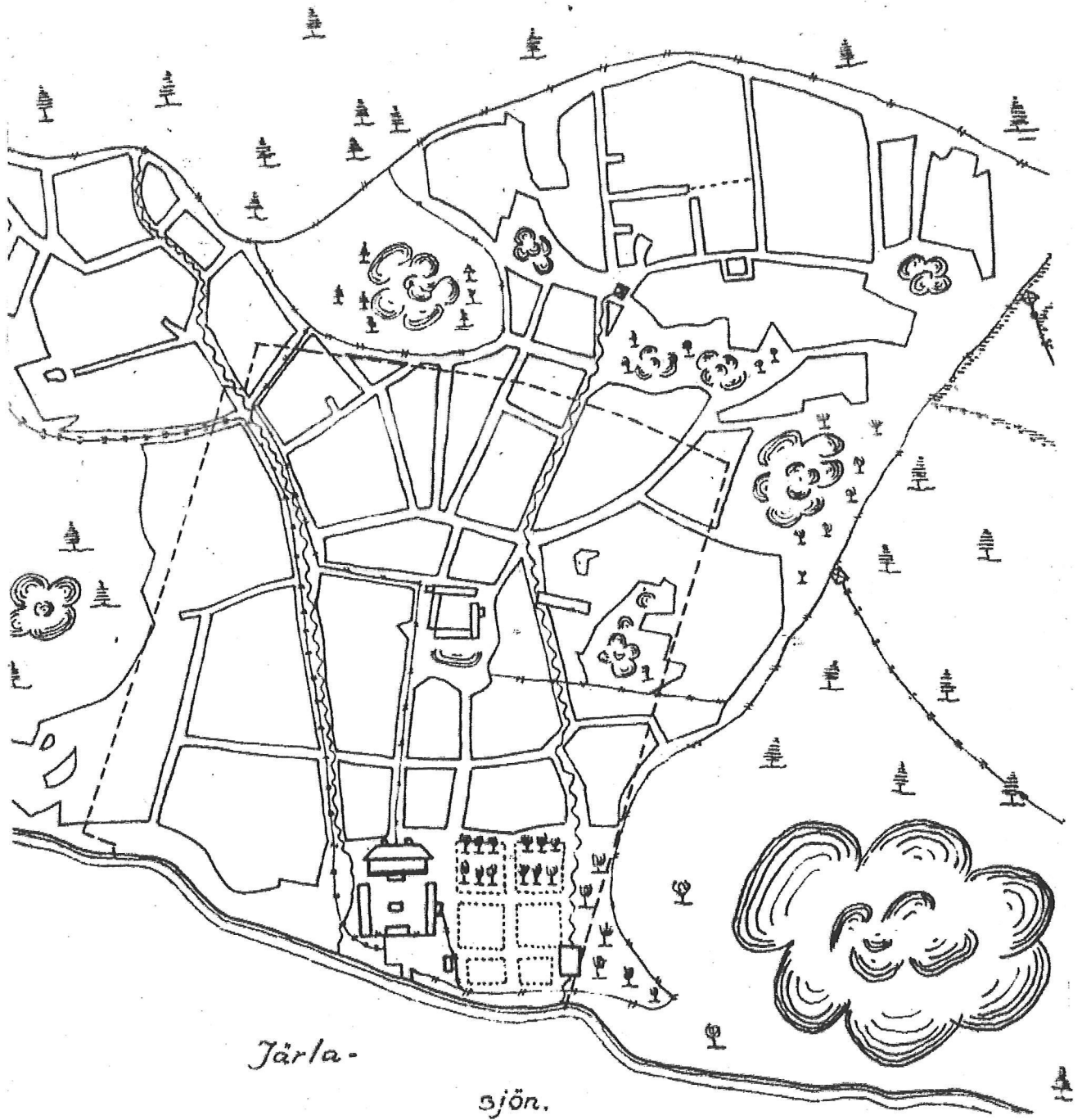
TURBINVÄGEN JÄRLA SJÖVÄG

JÄRLA HERRGÅRD

JÄRLA - SJÖN



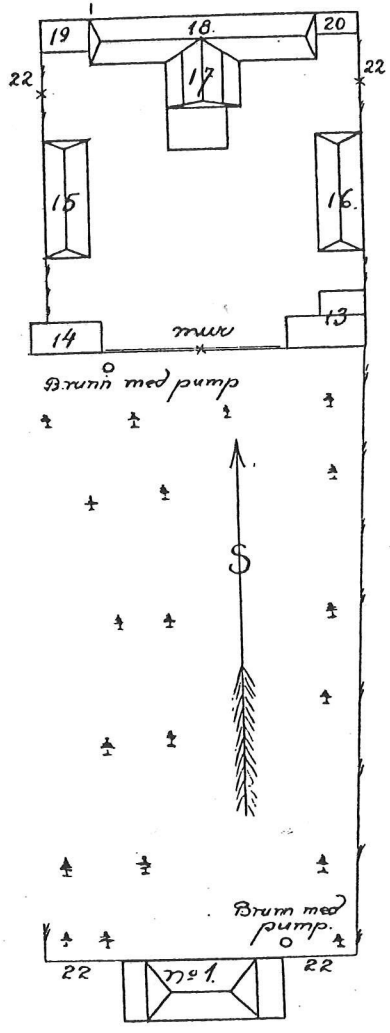




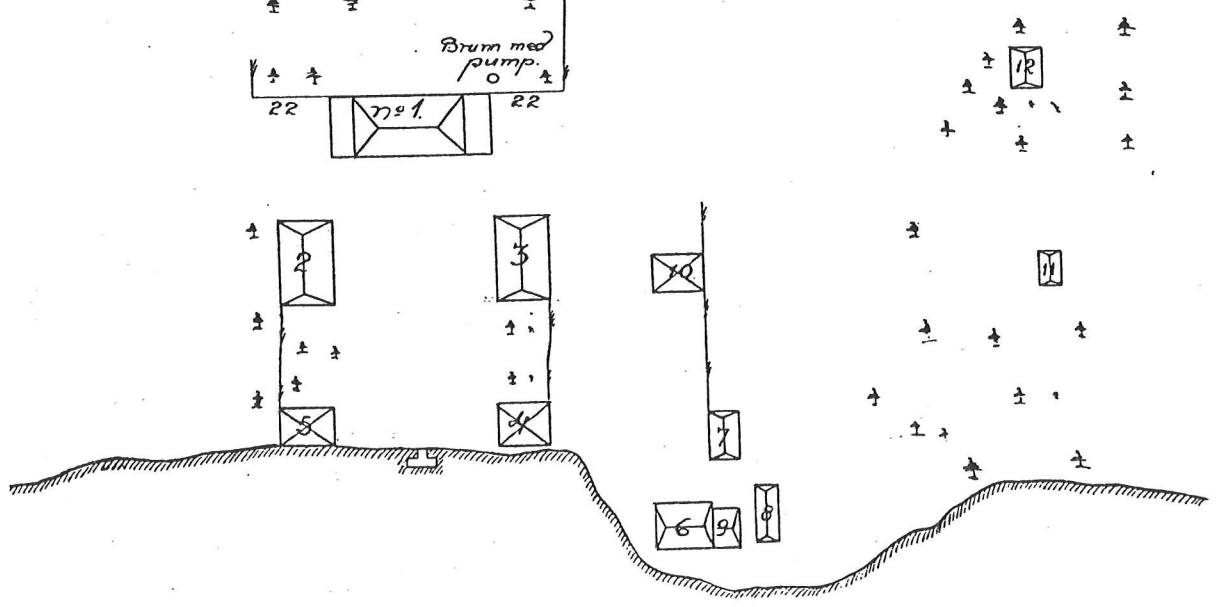
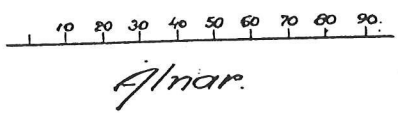
Järla-

sjön.

200 alnar i denna direction  
är orangeriet belägen.



Plan Charla  
öfver  
Byggnaderne  
vid  
Fräse hemmanet Jerla  
upprättad år 1823  
of  
Jggberg

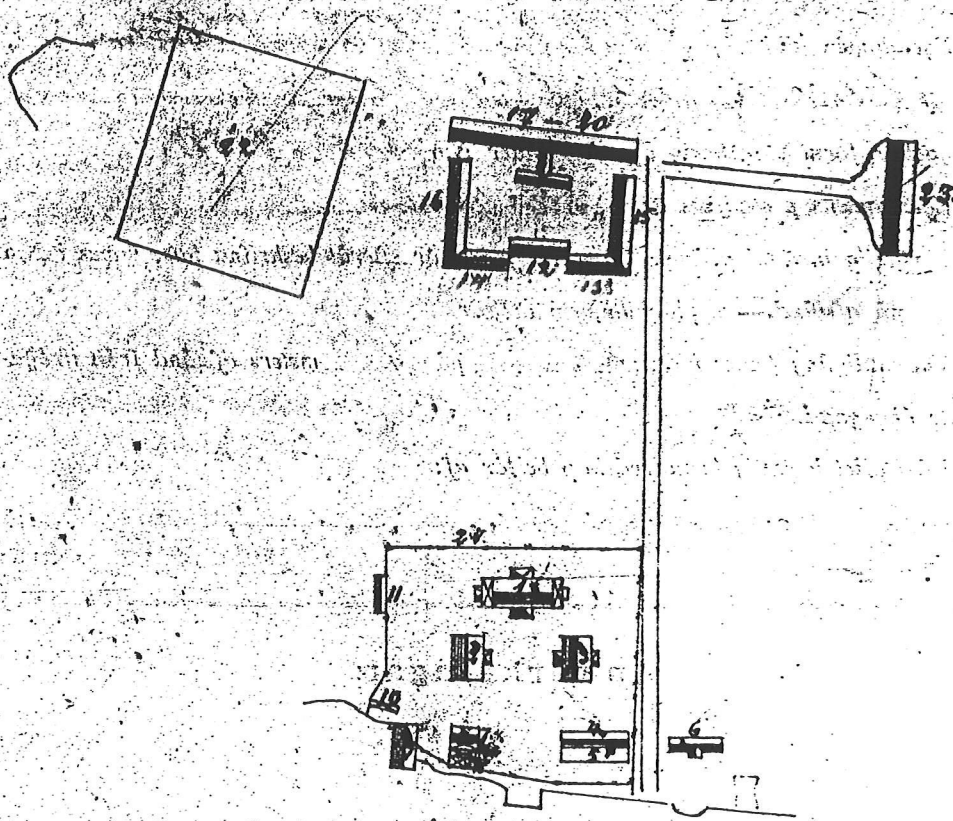


# Plankarta

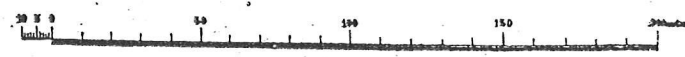
upplagande alla byggnader inom 60 meter från det markerade huset.

D

Vänsterbyggnaden är en tvåvåningshus med en total yta av 120 m<sup>2</sup>.  
Huset är markerat med en cirkel och en kryss.  
Huset är markerat med en cirkel och en kryss.  
Huset är markerat med en cirkel och en kryss.





Järta Björn



Gården ligger på norra stranden av Järla sjön, straxt söder om Saltsjöbadsbanan. Manbyggnaden och flyglarna användas nu som bostäder åt vaktmästare och arbetare vid de Laval's fabriker, vilka äro belägna omedelbart väster om den gamla gården.

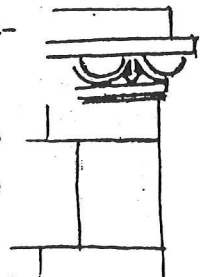
Manbyggnaden är ett tvåvånings trähus, reveterat och putsat, avfärgat skärt med gulbruna fönsteromfattningar av trä. Plåttak. På gårdsfasaden tillbyggd veranda i två våningar.

Det inre. Bottenvåningen är indelad i två lägenheter (planritningen rekonstruerad). Inredningen enkel, rummen ha fotlister och dörrar med tre utanpåliggande fyllningar . I rum 7 och 11 1700-tals kakelugnar (se foto) de övriga av sen empire typ (1830-talet c:a) med gråvit glasyr och övre ornerade skift:- Övre våningen. Rummen ha fotpanel, dubbeldörrar med tre fyllningar och utanpåliggande regler . I salen flat kakelugn med gråvit glasyr (empire, foto). Tidigare har funnits en likadan kakelugn på motsatta väggen (se planen). I en garderob avdelad i salen (ej med å planen) finnes ett stycke taklist <sup>på papper</sup> med/tryckt empiredekoration i mörkgrönt, och guld på vit botten (se vidstående skiss). Rum 4 och 5 ha



flata kakelugnar med gråvit glasyr (se vidstående skiss). För övrigt ny inredning.

Flyglarna är liksom manbyggnaden av reveterat trä, försedda med nybyggda verandor. Det inre strekt moderniserat.



Mot sjön ligga några ekonombyggnader (4-5); samtliga rödmålade trähus av vanlig typ.

Norr om manbyggnaden fruktträdgård, som på sidorna är inhägnad med häckar. Fågården är symmetriskt byggd som fond för trädgården. Fasaden mot trädgården utgöres av en relativt hög putsad stenvmur flankerad av rödfärgade magasin (se foto och ~~situationsplan~~). Byggnaderna äro dels timrade, dels av stolpar och panel, taken täckta med enkupigt tegel. Vid vart besök användes byggnaderna ej för sitt ursprungliga ändamål.

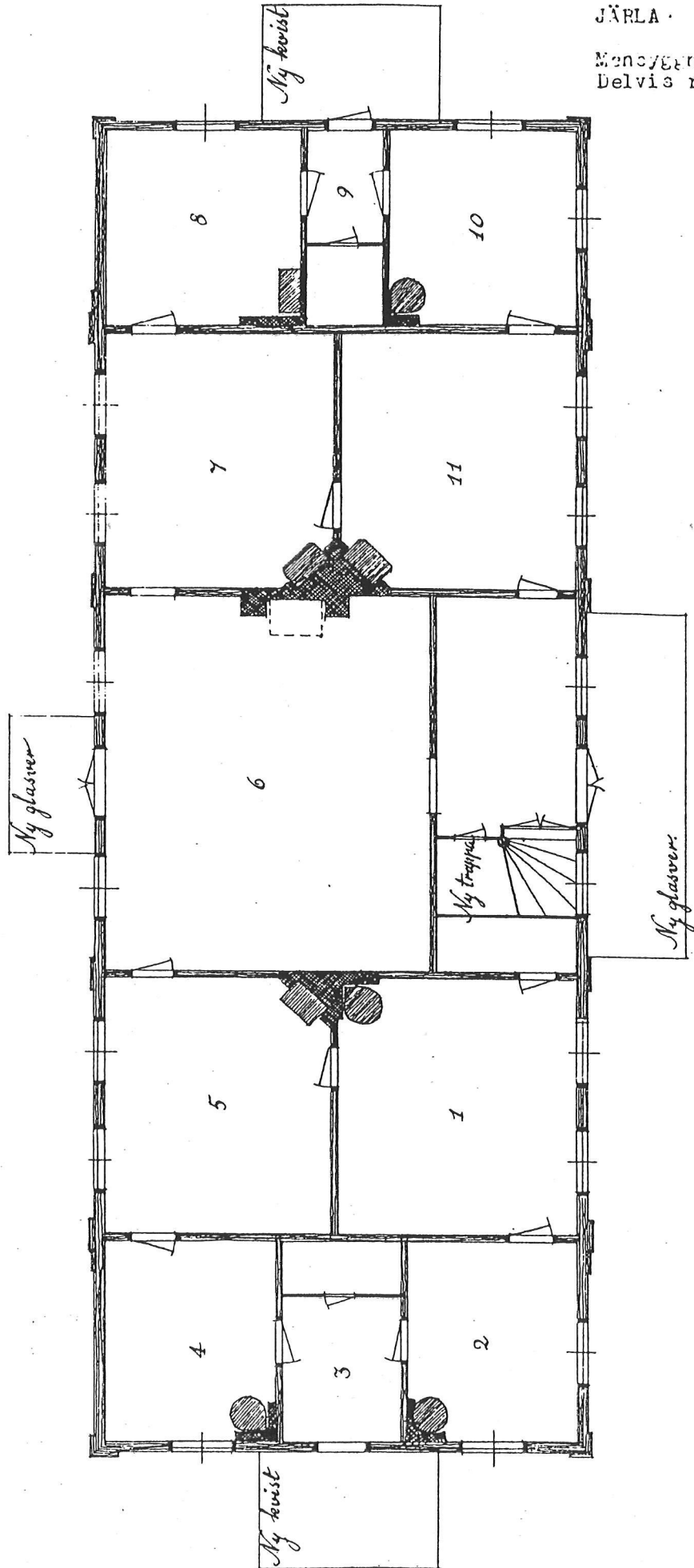
Ant. aug. 1926.

*Welling*

Södermanland  
Jvartlösa hd.  
Nacka sn

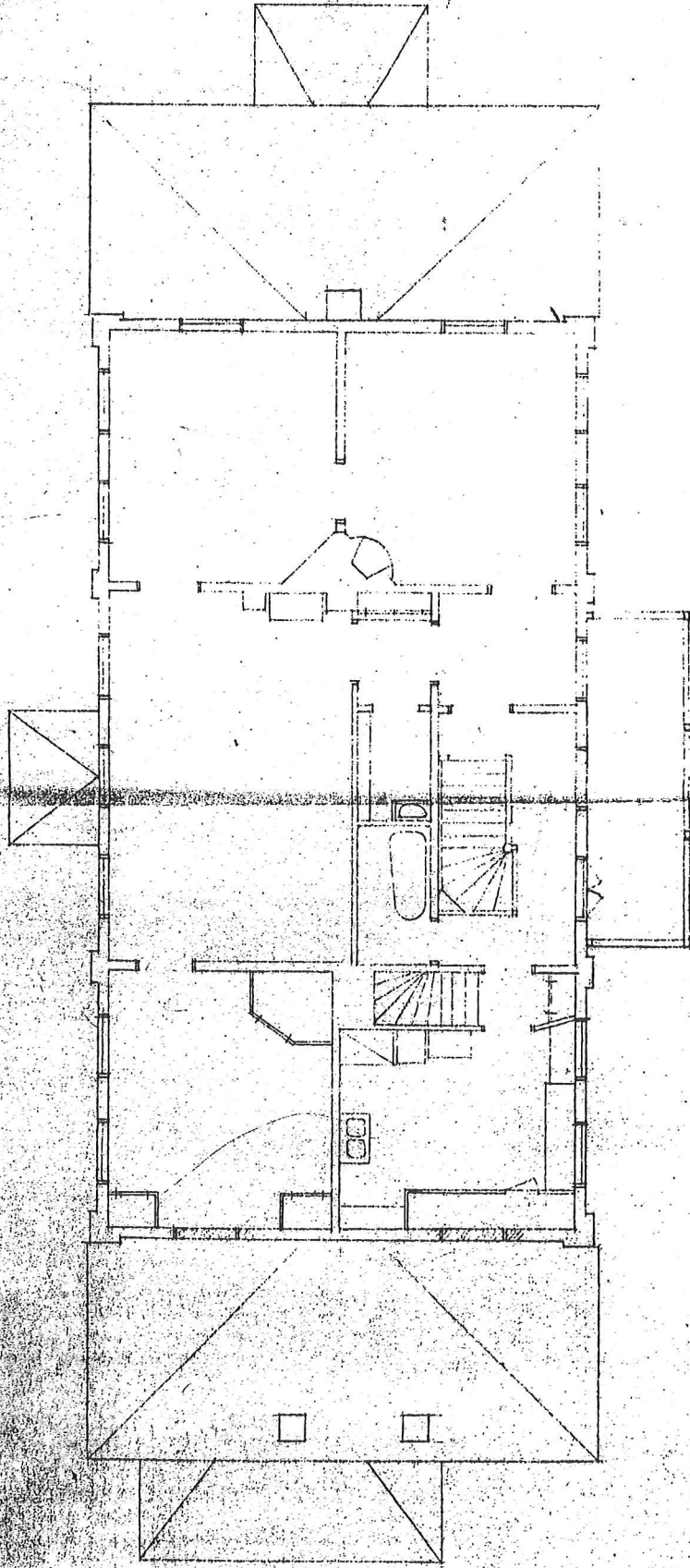
JÄRLA

Mensygården, cottensplan  
Delvis rekonstruerad.



DE LAVÄIS ANGTJUBEN

PLAN AV VÄNNINGEN 1 TR. UPP



L. A. 1:100.

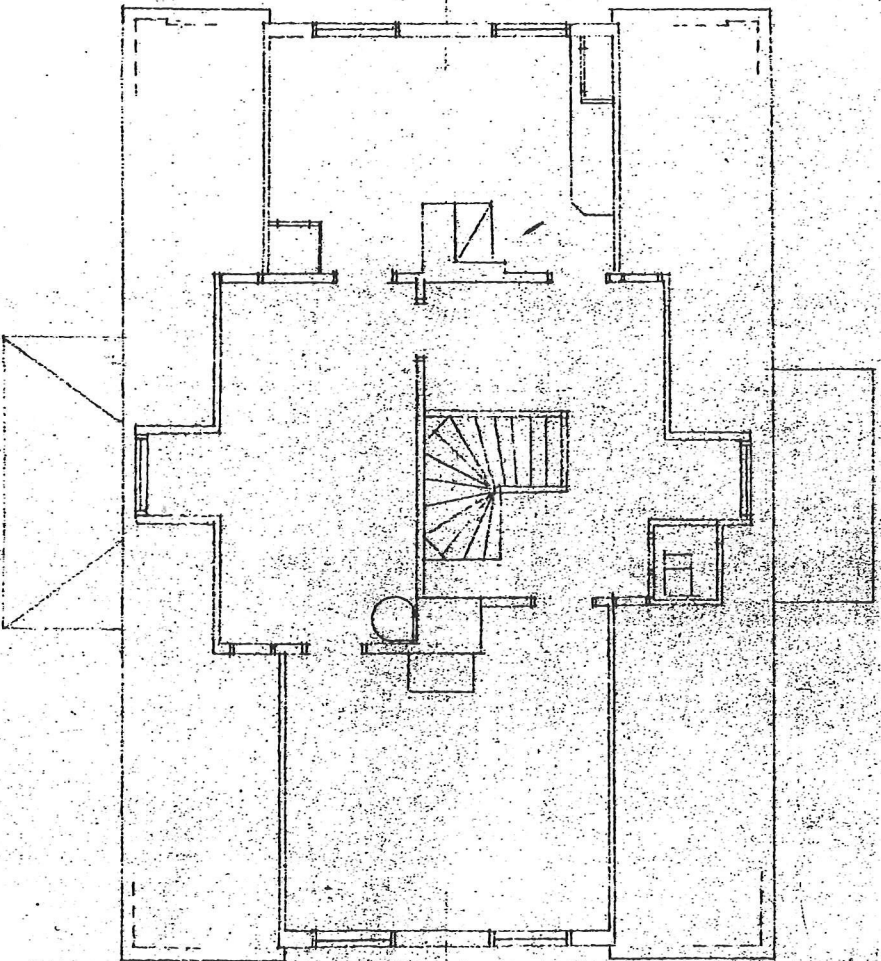
1.	2.	3.	4.	5.	6.	7.	8.	9.	10.	11.	12.	13.	14.	15.	M.	16.	17.	18.	19.	20.
----	----	----	----	----	----	----	----	----	-----	-----	-----	-----	-----	-----	----	-----	-----	-----	-----	-----

UPPMÄTNING 1942.  
 Torsten Eriksson  
 Helsingfors.

JÄRLEA HERRGÅRD.  
A, B, DE LAVALS ÅNGTURBIN.

ÖSTRA FLYGDELN.

PLAN AV VÄNNINGEN ÅTR. UPP.



SKALA 1:100.

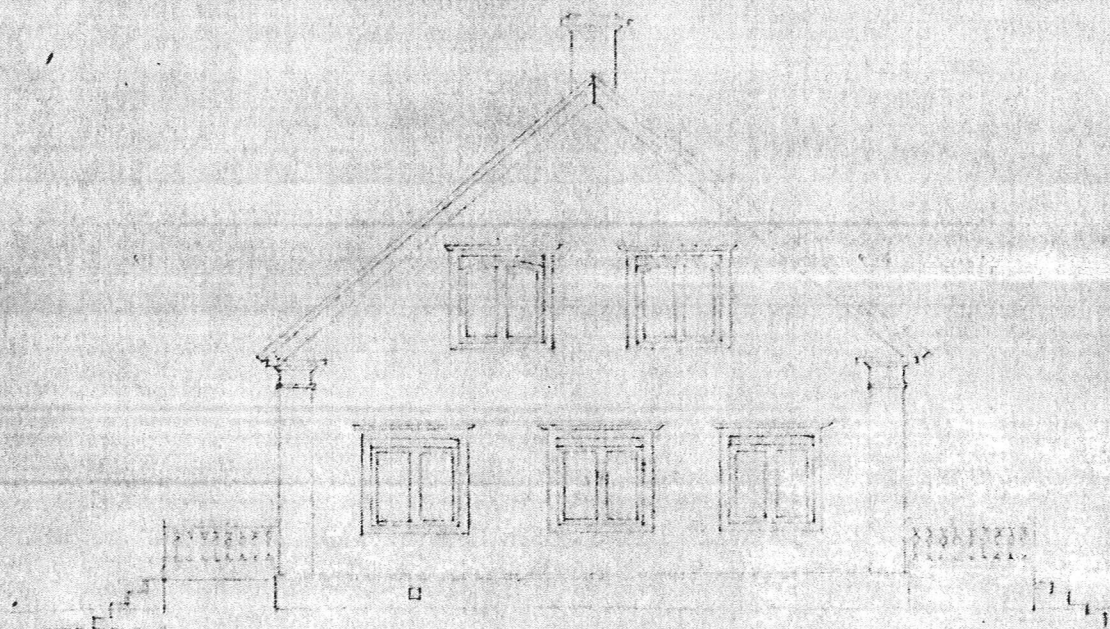
0 1 2 3 4 5 6 7 8 9 10 11 12 13 14 15 METER.

UPPMÄTNING 1948

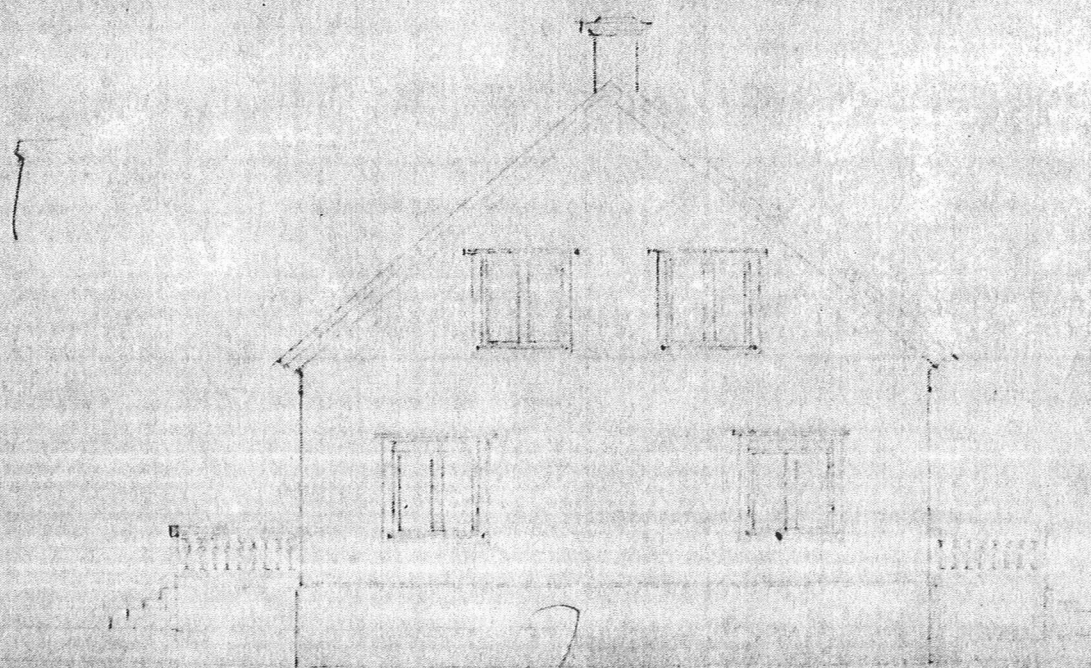
*Sven Hansson*  
Arkitekt



FASAD MOT NORR.



FASAD MOT SÖDER.



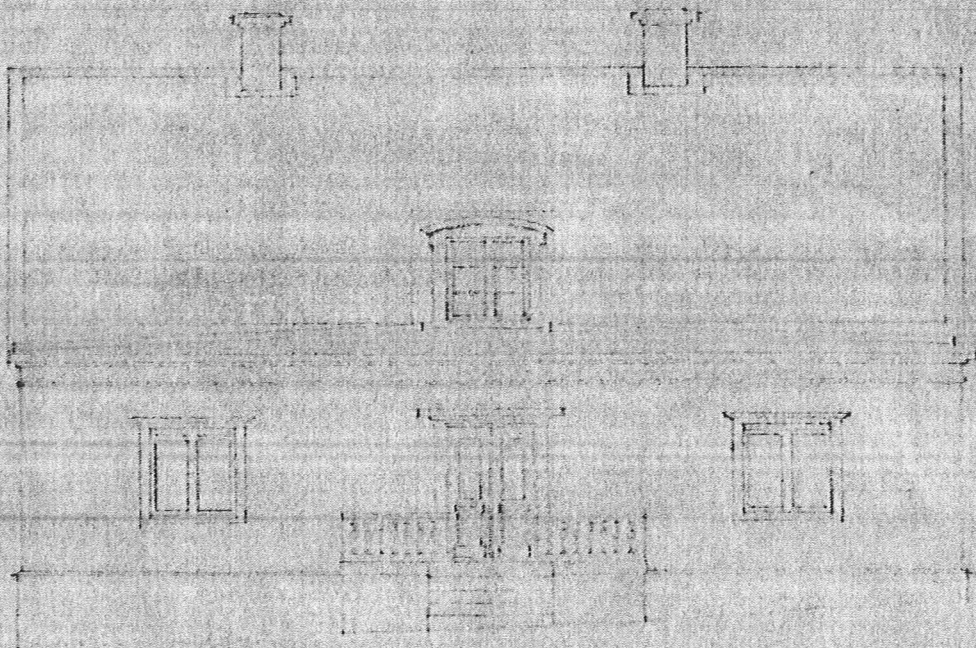
KVALA 1150.

Grund 1 2 3 4 5 6 7 8 9 10 11 12 13 14 15 16 17 18 19 20 21 22 23 24 25 26 27 28 29 30 31 32 33 34 35 36 37 38 39 40 41 42 43 44 45 46 47 48 49 50 51 52 53 54 55 56 57 58 59 60 61 62 63 64 65 66 67 68 69 70 71 72 73 74 75 76 77 78 79 80 81 82 83 84 85 86 87 88 89 90 91 92 93 94 95 96 97 98 99 100

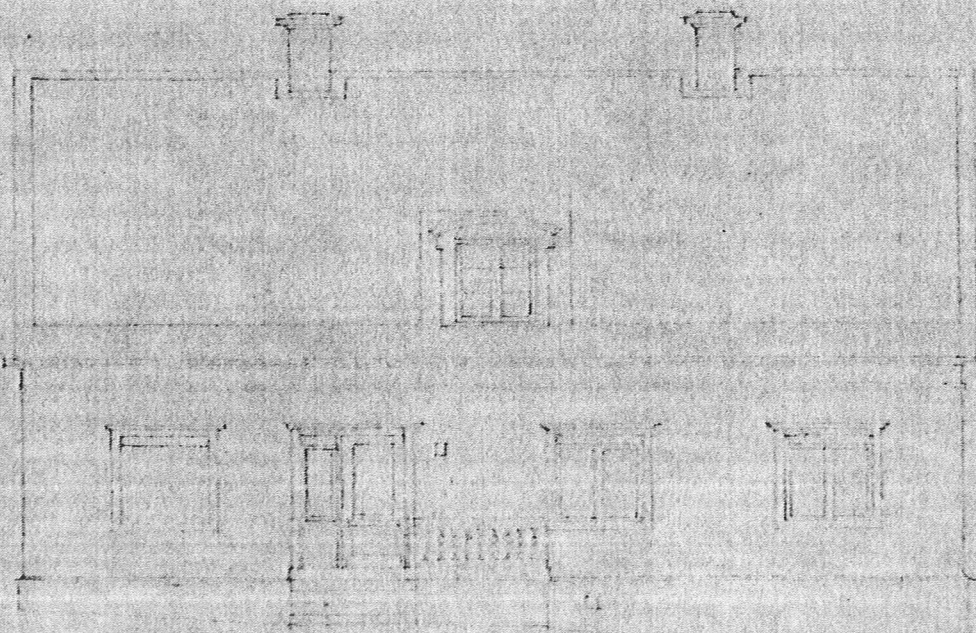
*Handwritten notes in cursive script, possibly including a date and name.*



FASAD MOT ÖSTER.



FASAD MOT VÄSTER.



SKALA 1:100.

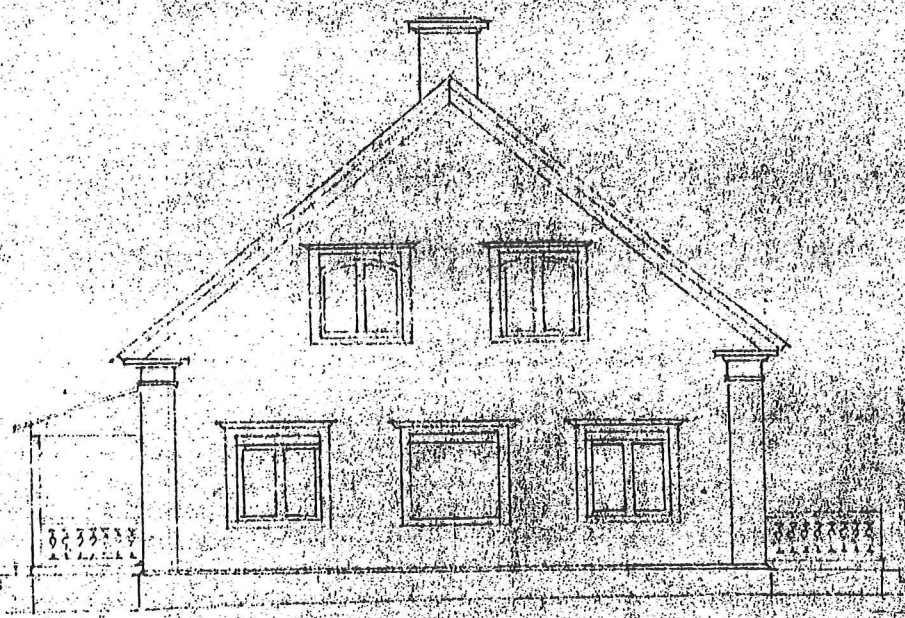
1 2 3 4 5 6 7 8 9 10 11 12 13 14 15

*Booth...*  
*...*  
*...*

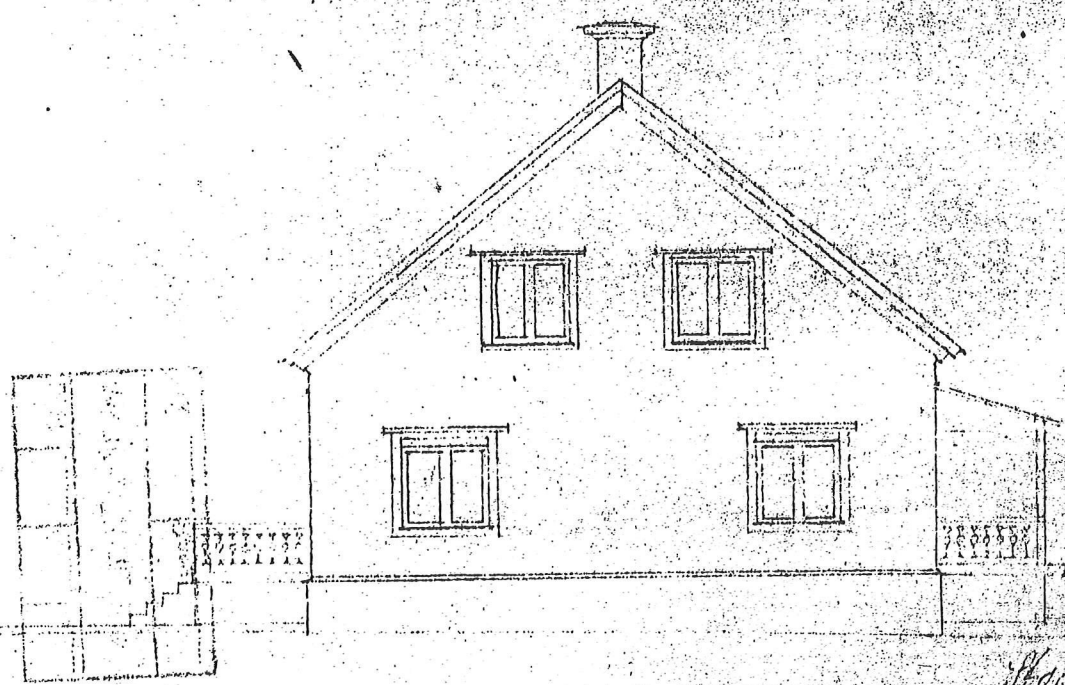
ÄRLA HERRGÅRD  
A.B. DE LAVALS ÅNGTURBIN.

ÖSTRA FÖLGEN  
ÄNDRINGSFÖRSLAG

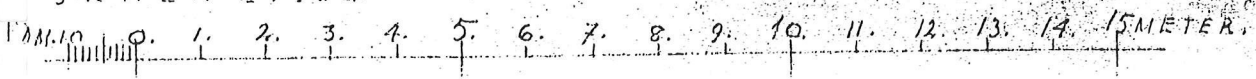
FASAD MOT NORR



FASAD MOT SÖDER



SKALA 1:100.



*Ståckholm*  
*Tonstam*  
*Holm*

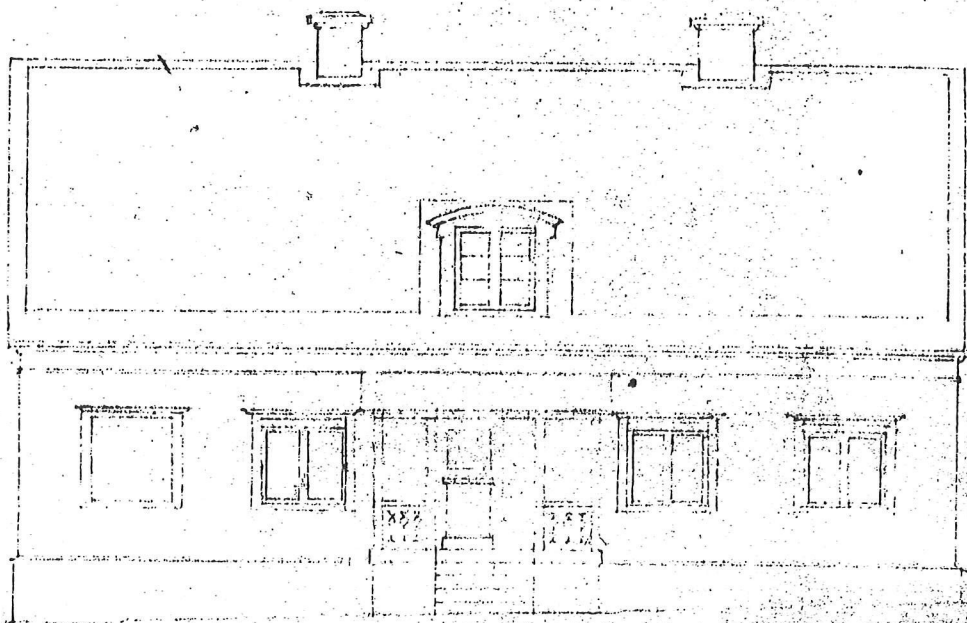
KALA HERRGÅRD.  
A.B. DE LAYAL & ANTHALBIN.

ÖSTRA FLYGELN.  
ÄNDRINGSFÖRSLAG.

FASAD MOT VÄSTER.



FASAD MOT ÖSTER.



KALA 1:100.

0 1 2 3 4 5 6 7 8 9 10 11 12 13 14 15 METER.

*Handwritten signature and notes:*  
Herr...  
Joh...  
Herr...

STILLA HILKALAN

NYBYGGNINGEN

BYGGNINGSKONSTEN I ÖSTRA DEN NYTTA I GÅRDEN

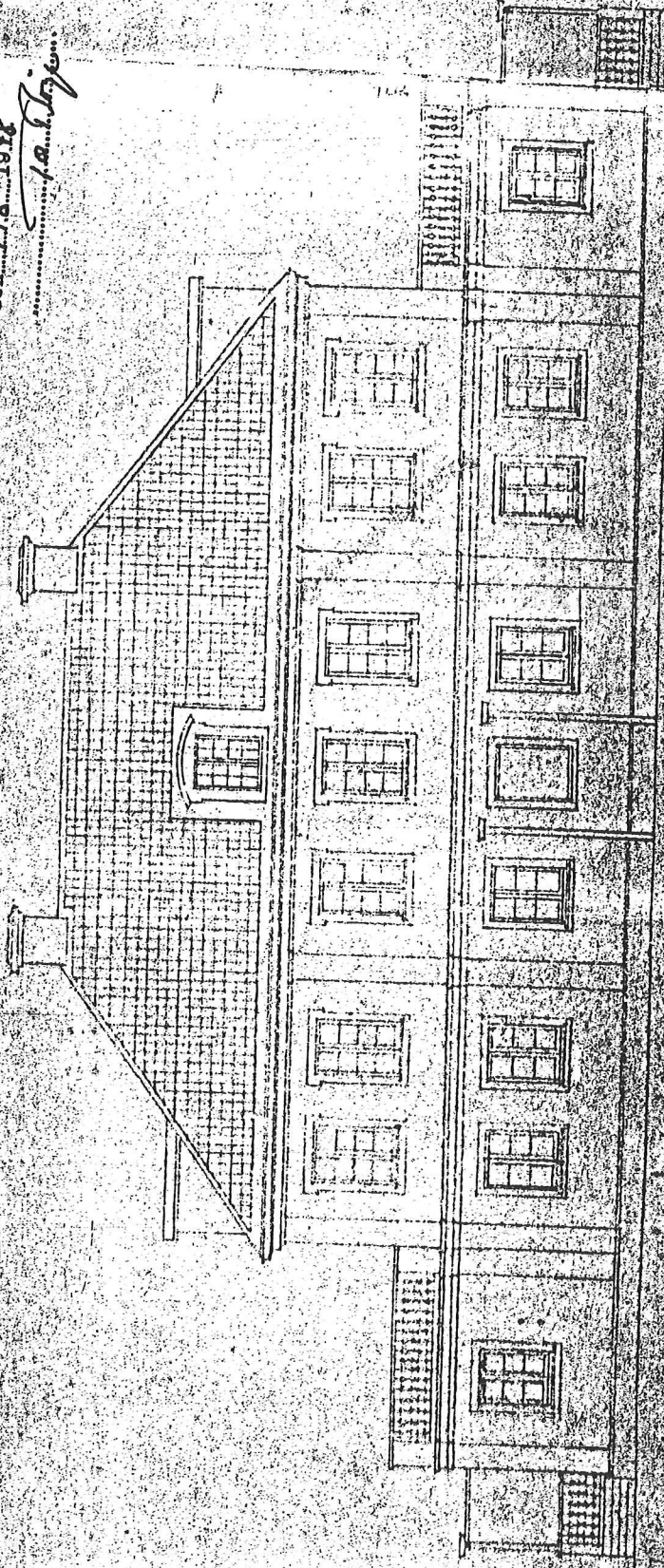
Byg 5034 mapp 1

1912

FASAD MOT NORR.

D.Nr. 124/48...  
Granskad och fastställd  
av Nacks Byggnadsnämnd  
den 4/8 1948

*J. A. ...*



*Byggnadsnämnden  
Nacka*

SKALA 1:100

HERRGÅRD  
AVALS ÅNGTURBIN.

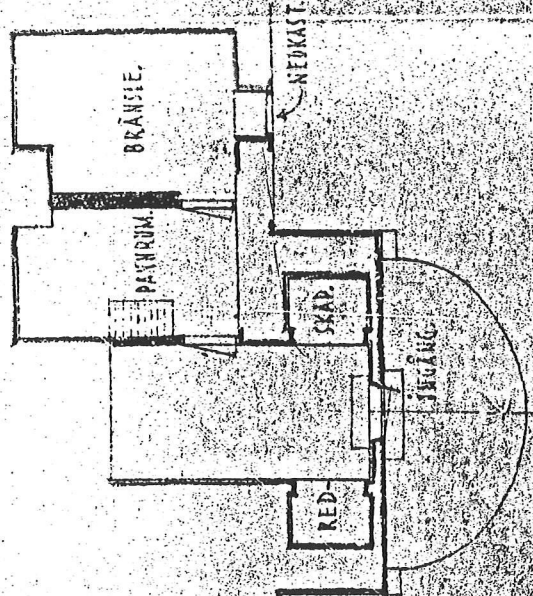
PLAN AV KÄLLAREN.

HUVUDBYGGNADEN  
ÄNDRINGSRITNING  
nr 5034 mapp 1  
2  
BL. NR 18.

D. Nr. 124/18  
Granskad och fastställd  
av Nacka Byggnadsnämnd  
den 4/8 1918

*L. J. J. J.*

Detta byggnadslov innefattar icke  
byggnadstillstånd enligt lagen den  
30 juni 1943 om tillståndsvång för  
byggnadsarbete.



*Stockholm Aug. 1917*  
*Torsten Carlsson*  
*Arkitekt*

1:100  
2. 3. 4. 5. 6. 7. 8. 9. 10. 11. 12. 13. 14. 15. 16.

HUVUDBYGGN. E  
 ÄNDRINGSRITNING

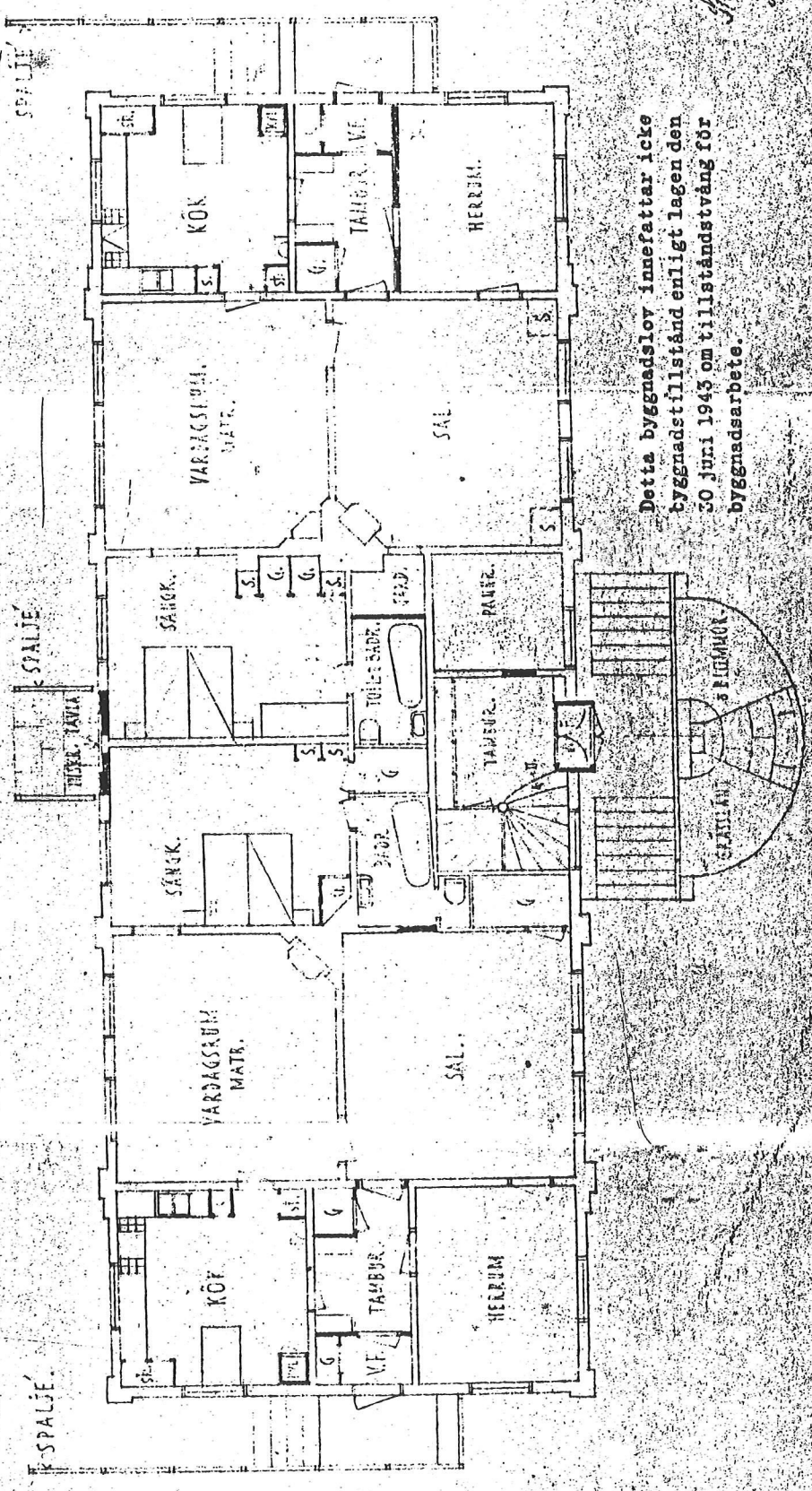
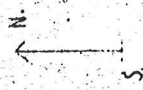
Sk 5034 mapp 1

D. Nr. 124/48.  
 Granskad och fastställt  
 av Necka Byggnadsnäm-  
 den den 5/8 1948

Ja. Rejzi

ÄRLA HERRGÅRD.  
 B. DE LAVALS ÄNGTURBIN.

PLAN AV BOTTENVÅNINGEN.



Detta byggnadslov innefattar icke  
 byggnadstillstånd enligt lagen den  
 30 juni 1943 om tillståndstvång för  
 byggnadsarbete.

Stockholm 12/11/48  
 Torsten Ståhl  
 Arkitekt

S. K. A. E. A. 4:700.

12. 14. 15. 16. 17. 18. 19. 20. 21. 22. 23. 24. 25. 26. 27. 28. 29. 30. 31. 32. 33. 34. 35. 36. 37. 38. 39. 40. 41. 42. 43. 44. 45. 46. 47. 48. 49. 50. 51. 52. 53. 54. 55. 56. 57. 58. 59. 60. 61. 62. 63. 64. 65. 66. 67. 68. 69. 70. 71. 72. 73. 74. 75. 76. 77. 78. 79. 80. 81. 82. 83. 84. 85. 86. 87. 88. 89. 90. 91. 92. 93. 94. 95. 96. 97. 98. 99. 100.

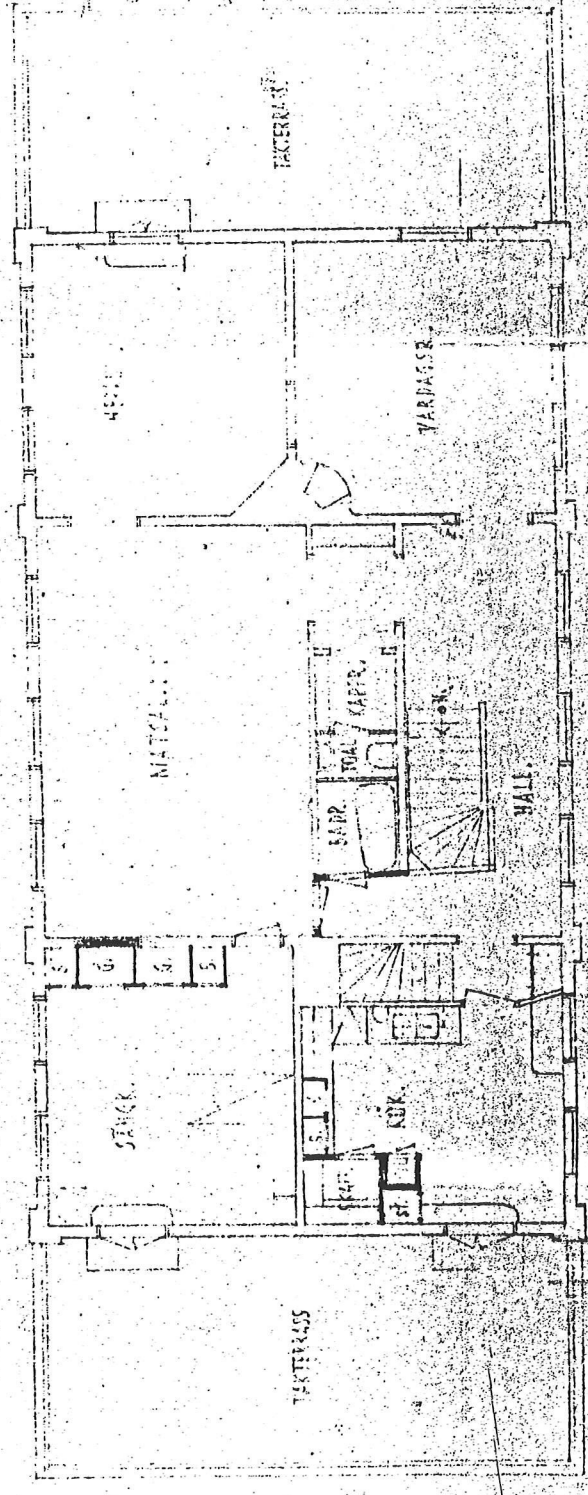
JÄRLEA HERRGÅRD  
A.S. DE LÄVLIG FÖRSTÄDAN.

HUVUDBYGG-  
ÄNDRINGSRITNING

shy 5034 trapp 1

p. Nr. 124/48  
Granskad och fastställt  
av Nacka Byggnadsnäm-  
nden den 4/8 1948  
*La... i... i...*

PLAN AV VÄNINGEN A TR. 1/1/1.

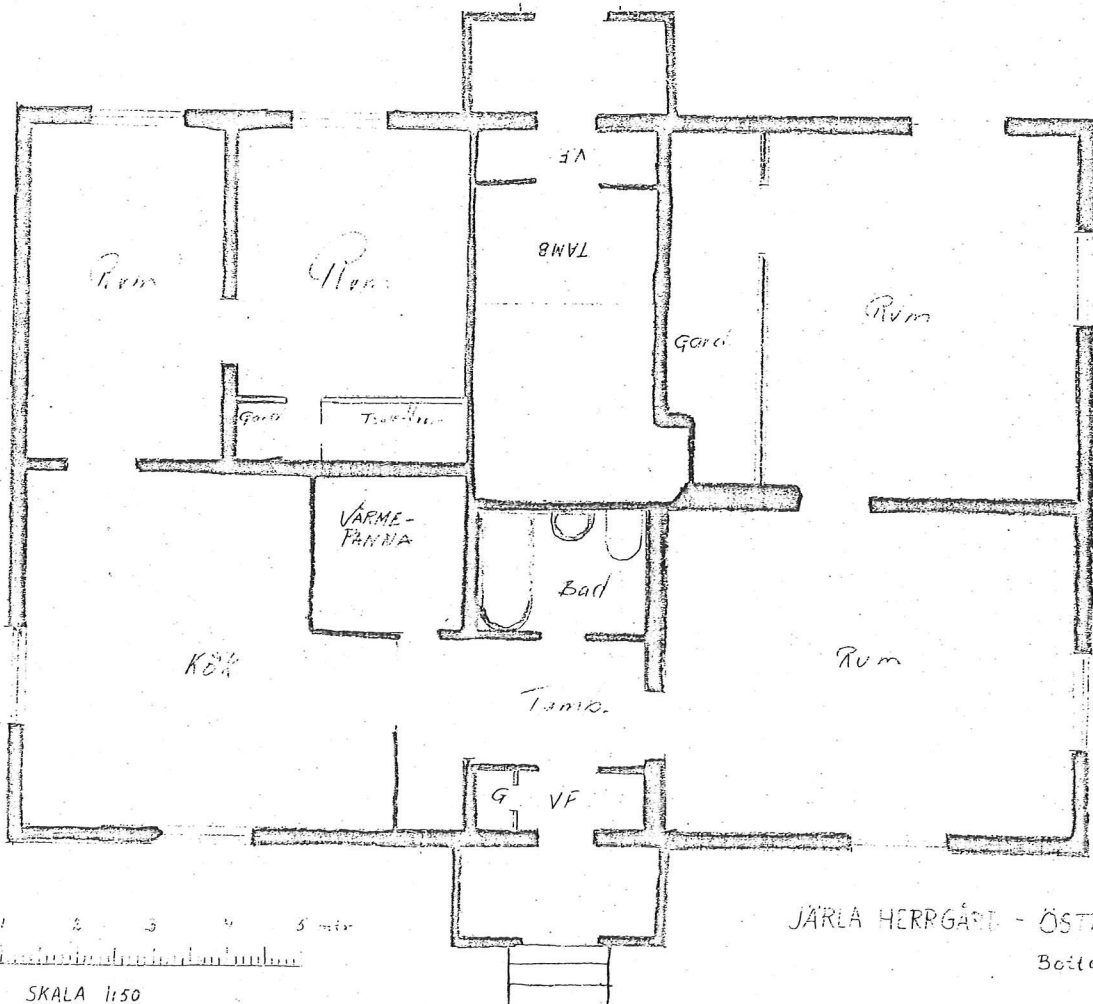


Detta byggnadslov innefattar icke  
byggnadstillstånd enligt lagen den  
30 juni 1943 om tillståndsvång för  
byggnadsarbete.

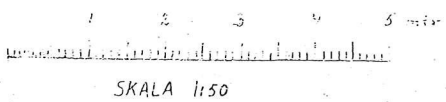
*Andersson May 15*  
*To... i...*

1:25 METR.

1:25 METR.

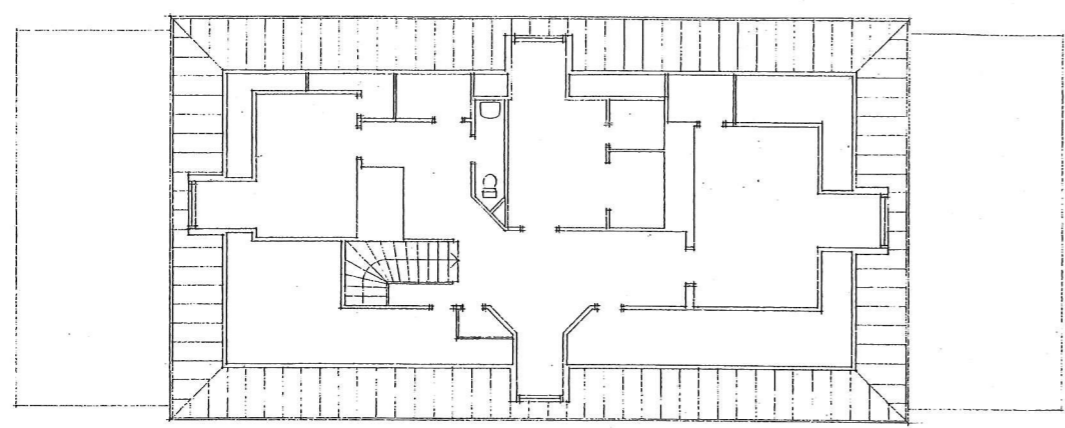


~ 110 m<sup>2</sup>  
 exkl. trapphus  
 (11 m<sup>2</sup>)

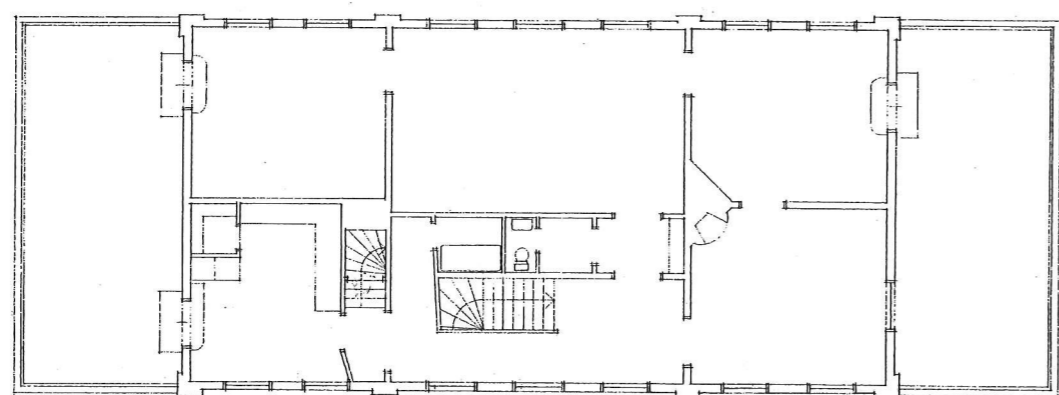


JÄRLA HERRGÅRD - ÖSTRA FLYGEIN  
 Bottenplan

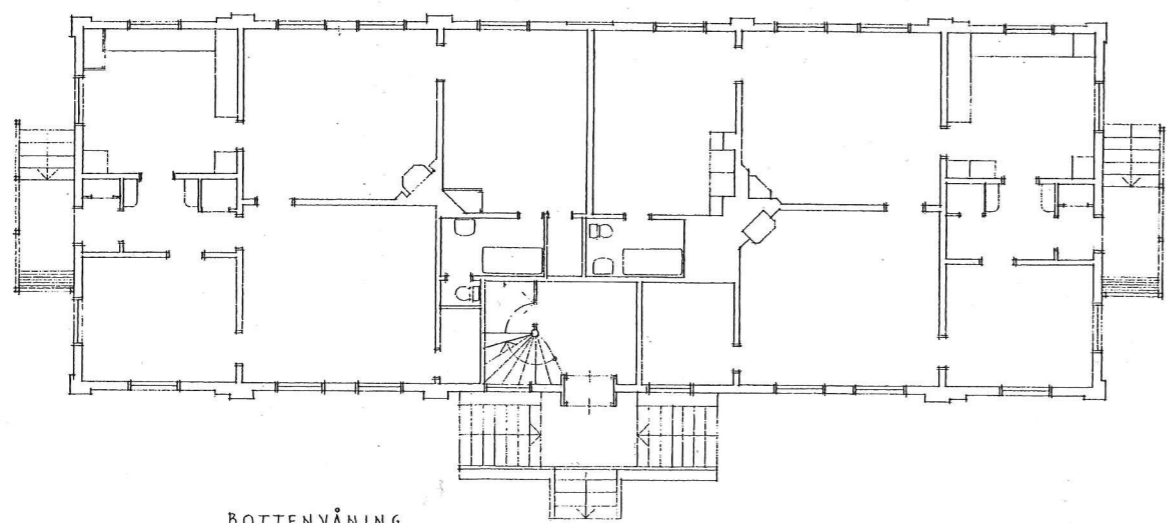




VINDSVÅNING.



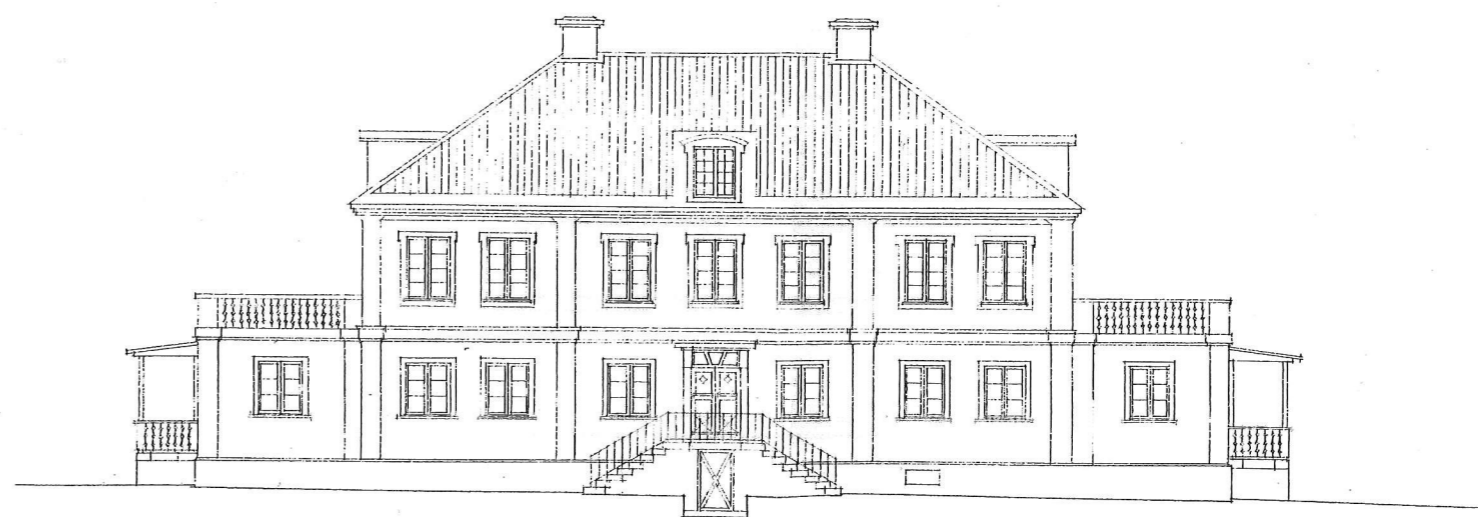
VÅNING 1TR.



BOTTENVÅNING.



FASAD MOT ÖSTER.



FASAD MOT SÖDER.

|   |  |   |
|---|--|---|
| <b>Megaron Arkitekter</b><br><small>ARK. LARS ANDERS JOHNSON, ANNE HANSSON OCH PETER HANSSON<br/>Väggstam 14, 112 34 Sanktbyberg, SE-171 60</small> |  | REV. ANT.   REV. ANSK.   DATUM   PÅRÖR. |
| REDAV.   AH   HANDLAGGARE   AH   ARB. NR.   1130  | JÄRLA HERRGÅRD<br>HUVUDBYGGNADEN.<br>PLANER OCH FASADER. |   |
| ANSVARIG   SÖNDELINER   DS   TT   10  | RELATIONSRTNING  |   |
| <i>Anders Johnson</i>   | SKALA   1:100  | ANTEK. NR.   A9:1   REG.                |