

Antikvarisk dokumentation

Erstaviks 25:28, Saltsjöbaden



Fastighetsbeteckning: Erstavik 25:28
Namn/Gatuadress: Kvarnvägen 27
Kommun, Stadsdel: Saltsjöbaden
Ärendnr:

2011-06-01

Rev 2011-06-23

Antikvarisk dokumentation, Erstavik 25:28, Saltsjöbaden

Stockholms Byggnadsantikvarier har på uppdrag av Erstaviks godsförvaltning utfört en antikvarisk dokumentation inför demontering/rivning. Arbetet har innefattat besiktning på plats samt fotografering och sammanställning. Dialog har förts med Nacka kommun.

Arbetet är utfört av Sofia Bruto, Stockholms Byggnadsantikvarier AB.



Sofia Bruto

Byggnadsantikvarie

Innehåll

Innehåll	3
Bakgrund	4
Historik och byggnadsbeskrivning	4
Delar att bevara	5
Fotodokumentation	6
Inventering av dörrar	20
Bilaga 1 Uppmätning av dörfoder	

Bakgrund

Byggnaden på Erstavik 25:28 kommer att demonteras/rivas och ersättas av ett nybyggt hus. Den känsliga miljön och det mycket väl exponerade läget mot Erstaviken ställer höga krav på god arkitektonisk kvalitet samt anpassning till den ursprungliga byggnaden vad gäller byggnadsvolym, takvinkel och fönstersättning.

Historik och byggnadsbeskrivning

Mjölnearbostaden, uppförd på 1840-talet, ligger på en höjd med utsikt över Erstaviken. Nere vid vattnet ligger rester av kvarnen som var i drift fram till slutet av 1800-talet. Kvarnen var en av skärgårdens största.

Byggnaden är tidstypiskt uppförd med en stomme av liggtimmer, klädd med rödfärgad locklistpanel. Mansardtaket, med två skorstenar, är belagt med enkupigt tegel som bryts upp med en takkupa på varje långsida. Fönstersättningen med kvadratiska öppningar är ursprunglig men fönstren är utbytta mot kopplade bågar. Entrén är ombyggd med sentida dörrar, ovanför entrén sitter ett runt, korsspröjsat fönster.

En tillbyggnad av resvirke med pulpettak har en tillförts på hustes norra sida. Mot öster har en veranda med valmat pulpettak tillkommit.

Byggnaden är i 1 1/2 plan med sex-delsplan. I bottenvåningen finns en hall, kök med murad spis, matsal, vardagsrum med öppenspis, glasveranda, en mindre kammare samt groventré och förråd i tillbyggnaden. På övre våning finns hall, två kammare, badrum, toalett och en större garderob.

Byggnaden har renoverats och moderniserats under 1900-talet och ett flertal olika ytskikt finns representerade. Av ursprungliga byggnadsdetaljer finns ett par spegeldörrar med Karl-Johansfoder och posthornstrycken bevarade. Den murade spiskupan i köket är troligtvis också ursprunglig.

Delar att bevara

Vid rivning/demontering av Mjölnearbostaden är det viktigt att bevara följande delar;

- Sockel av natursten bevaras på plats och används till det nybyggda huset
- Liggtimret demonteras varsamt, timmerstockar av god kvalité bevaras för framtida återanvändning
- Murstock och spiskåpa i köket bör bevaras om funktionen är bibehållen
- Profilmall tas på foder till dörrar och fönsterfoder. Profilmallen sparas på Erstavik samt att en mall även kommer kommunen tillhanda
- Del av något ursprungligt foder sparas tillsammans med det övriga materialet som skall bevaras samt lagras, ett foderstycke skall även komma kommunen tillhanda
- Foder på bottenplan utförs som kopior av ursprungliga foder, även golvssockel bör beaktas för att få en helhet i hela bottenplanet
- En dörrförteckning av befintliga dörrar utförs, för att se om någon av dessa kan återanvändas i det nya huset med hänsyn till nybyggnadsregler (tillgänglighet)
- Ursprungliga dörrgångjärn inventeras, kan de återanvändas där det eventuellt är möjligt att återanvända dörrar på bottenplan
- Ursprungliga trycken inventeras, kan de återanvändas där det eventuellt är möjligt att återanvända dörrar på bottenplan

Fotodokumentation



Fasad mot väster
SBA 20110530 102



Fasad mot söder
och öster.
SBA 20110530 107



Gavel mot söder
SBA 20110530 037



Fasad mot norr
SBA 20110530042



Glasveranda, ej
ursprunglig.
SBA 20110530041



Entré mot väster.
SBA 20110530032



Fönstren är ej
ursprungliga.
SBA 20110530 154



I samband med tillbyggnaden mot norr kapades knutarna i hörnen.

Foto Johan Aspfors, Nacka kommun



Stomme av liggtimmer.

Foto Johan Aspfors, Nacka kommun



Sockel av
natursten.

SBA 20110207035



Ytterdörrarna är
sentida,
innerdörrarna är
troligen
ursprungliga.

SBA 20110530 147



Hallen.

SBA 20110530 118



Köket med murad spiskupa.

SBA 20110530 116



Äldre panel av pärlspont i köket.

SBA 20110530 117



Groventré i tillbyggnaden mot norr.

SBA 20110530 114



Förråd i den norra
tillbyggnaden
SBA 20110530 112



Matsal
SBA 20110530 126



Platsbyggt skåp i
matsalen.
SBA 20110530 129



Glasveranda mot öster.

SBA 20110530 127



Vardagsrum

SBA 20110207 019



Vardagsrum med öppen spis.

SBA 20110530 121



Kammare, nedre våningen.

SBA 20110530 123



Övre hallen

SBA 20110207 08



Övre hallen

SBA 20110207 016



Kammare mot
söder,
övervåningen.

SBA 20110207009



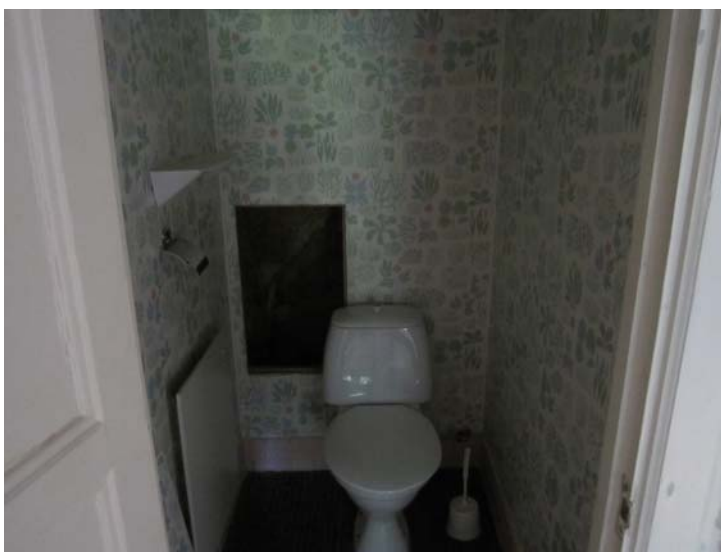
Kammare mot
söder,
övervåningen

SBA 20110207010



Badrum,
övervåningen

SBA 20110207006



Toalett, övre
våningen
SBA 20110530 143



Kammare mot
norr, övre
våningen.
SBA 20110530 131



Kammare mot
norr, övre
våningen.
SBA 20110530134



Ursprunglig
spgeldörr med
Karl-Johanfoder
SBA 20110207029



Ursprungligt
posthornstrycke
SBA 20110530 119



Ursprungliga
foder,
övervåningen.
SBA 20110530 131



Ursprungligt
foder,
nedervåningen i
Karl-Johanstil

SBA 20110530122



Ursprungligt
bräddtak, troligen
limfärgsmålat,
sovrum på övre
våningen.

SBA 20110207125



Ursprungligt
bräddgolv, övre
våning

SBA 20110207138



I matsalen på
nedre våning har
golvet brutits upp,
bjälklaget är
sentida.

SBA 20110207 128



Dörr nr 2
Dörr mellan kök och fd matsal
SBA20110622sb 005



Dörrfoder nr 4
Se bilagd uppmättningsritning
SBA20010622sb 024



Dörr nr 3
Mellan matsal och vardagsrum
SBA20110622sb 007



Dörrfoder 2
Se bilagd uppmättningsritning
SBA20110622sb 013



Dörr nr 4
Mellan vardagsrum och hall
SBA20110622sb 011



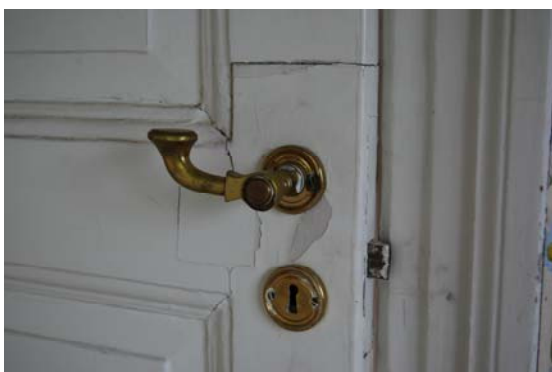
Dörr nr 5
Mellan vardagsrum och kammare
SBA20110622sb 010



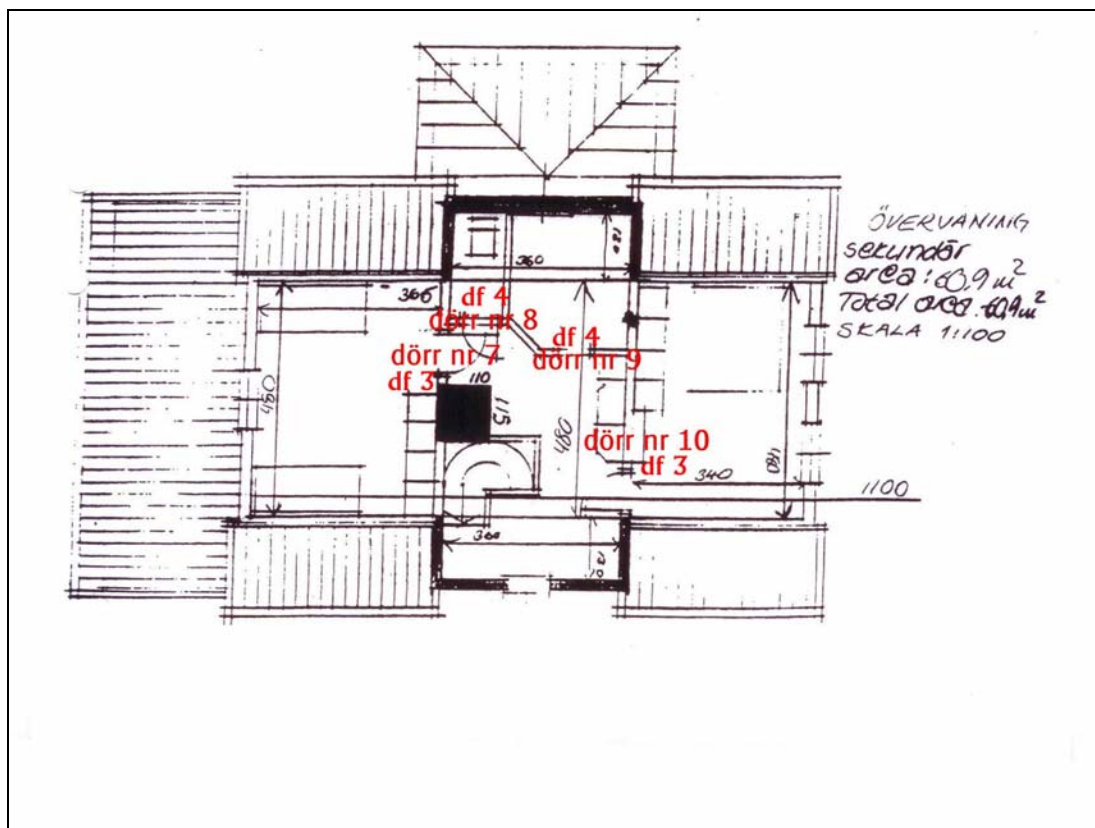
Dörrfoder 1
Se bilagd uppmättningsritning
SBA20110622 012



Dörr nr 6
Innerdörrar vid entrén
SBA20110622sb 017



Ursprungligt trycke, sk
Posthornstrycke
SBA 20110622 015



Dörr nr 7
Mellan övre hall och norra kammaren
SBA20110622sb 021



Dörrfoder nr 3
Se bilagd uppmättningsritning
SBA20110622sb 022



Dörr nr 8
Dörr till toalett
SBA 20110622 sb 020



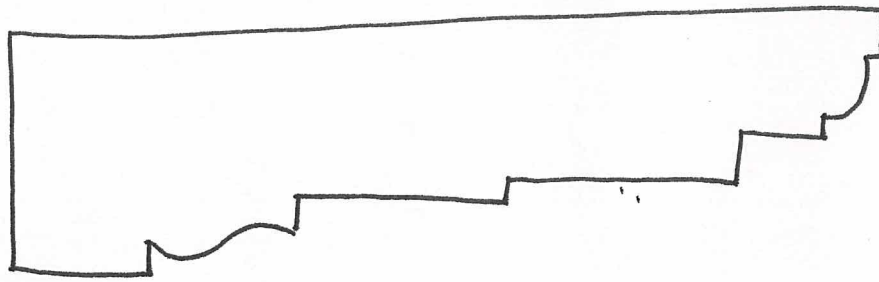
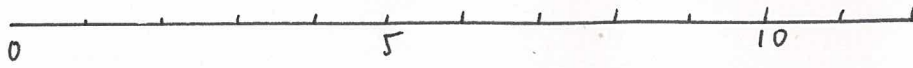
Dörr nr 9
Dörr till badrum
SBA 20110622 sb 019



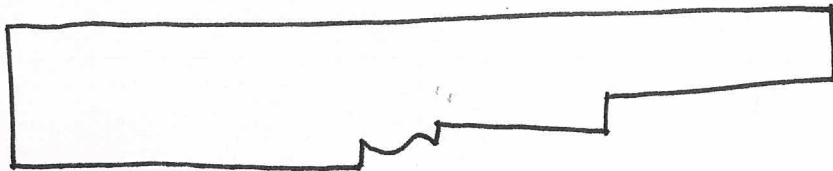
Dörr nr 10

Mellan övre hall och södra kammaren

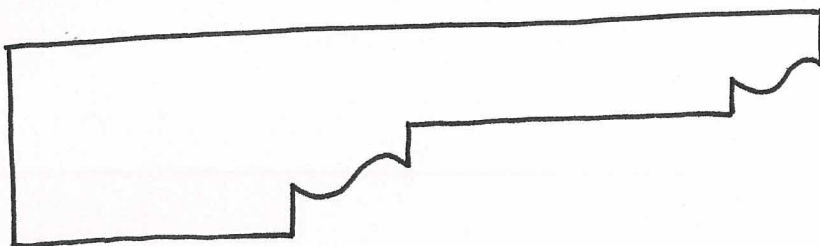
SBA20110622sb 018



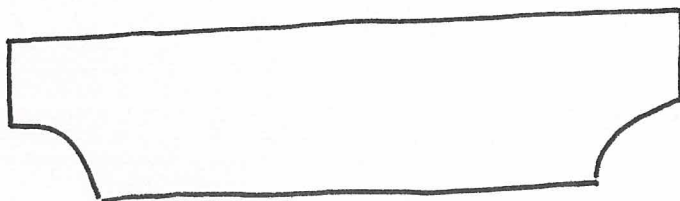
DÖRRFEDER 1



DÖRRFEDER 2



DÖRRFEDER 3



DÖRRFEDER 4

Dokumentation under rivning

Besök 2011-11-03



Västra fasaden, rivningen har precis påbörjats.

sba 20111103 036



Ursprunglig timmerstomme på västra fasaden.

sba 20111103 036



Östra takfallet.

sba 20111103 036



Dörrblad och foder plockades ner och omhändertogs, fd vardagsrummet

sba 20111103 036



Ursprungliga golvplankor och golvsocklar omhändertogs. Fyllningsmassor i golvet bestod bland annat av sand.

sba 20111103 036



Timmerstomme, innervägg
vid köket.

sba 20111103 036



Skorstensstocken på andra
våningen.

sba 20111103 018

Besök 2011-11-10



Takteglet är nedplockat och panelen är bortriven. Västra fasaden.

sba 20111110 007



Östra fasaden.

sba 20111110 016



Östra och södra fasaden.

sba 20111110 036



Ursprunglig timmerstomme,
östra fasaden.

sba 20111110 021



Delar av timmerstommen var
angripen av röta. Södra
fasaden.

sba 20111110 005



Före detta matsalen, den
ursprungliga
timmerstommen är synlig
efter rivning av ytskikt.

sba 20111110 012



Före detta groventrén mot
köket.

sba 20111110 015



Ursprunglig takstol.

sba 20111110 014



Ingen av skorstenarna gick att bevara. När huset hade rivits föll de av sig själva.

Foto Kai Franck

Besök 2011-11-18



Huset är rivet, grunden finns kvar. Grunden bedömdes dock vara i så dåligt skick att en ny grund kommer att muras upp till det nya huset.

sba 20111118 004



Detalj av den ursprungliga grunden.

sba 20111122 002



Den ursprungliga grunden var av natursten som putsades och vitalkades på utsidan.

sba 20111118 009

Byggnadsmaterial som omhändertogs vid rivningen



Dörrblad och foder,
fönsterfoder, golvfoder,
golvplankor samt ett runt
fönster har omhändertagits.

sba 20111103 036



Takteglet har plockats ner
och skall återanvändas på
Erstavik.

sba 20111118 003



Endast delar av
timmerstommen samt några
takstolar var av så god
kvalitet att de var möjliga att
spara.

sba 20111118 013