

# SVETSHALL F OCH VERKSTADSBYGGNAD G, FINNBODA F.D. VARVSOMRÅDE I NACKA

Antikvarisk förundersökning

2006-08-31



**Nyréns** Arkitektkontor



Stockholm  
**FINNBODA HAMN**

Innehåll:	sid
Syfte	3
Skydd	3
Historik	3
Finnboda varv	3
De berörda byggnaderna	6
Svetshall F	6
Verkstadsbyggnad G	11
Kulturhistoriska kvaliteter	19
Svetshall F	19
Verkstadsbyggnad G	19
Källor	21
Arkiv	21
Litteratur	21
Tidningsartiklar	21
Informant	21

Bilagor:

Situationsplan, 1 blad

Fasadritning Svetshall F, 1 blad

Byggnadsritningar verkstadsbyggnad G, 3 blad

SVETSHALL F OCH VERKSTADSBYGGNAD G,  
FINNBODA F.D. VARVSOMRÅDE I NACKA

Antikvarisk förundersökning genom:  
Anna Birath, byggnadsantikvarie  
2006-08-31

Uppdragsgivare:  
HSB Produktion AB  
genom  
Stig Ahlén

Foto:  
Författaren där ej annat anges.

Omslagsbild:  
Sprängning pågår framför byggnaderna F och G, augusti 2006.

**Nyréns Arkitektkontor**

## **SYFTE**

Föreliggande undersökning skall fungera som underlag för ombyggnadsprojektering och för att ange förutsättningarna för ny användning. I undersökningen redovisas de kulturhistoriska värden byggnaderna besitter, såsom en del av Finnboda varvs byggnadshistoria, samt de byggnadsdelar som bedöms som omfattas av det kulturhistoriska skyddet i detaljplanen.

## **SKYDD**

I detaljplanen från augusti 2001, DP313, (laga kraft 2003-04-24), har byggnaderna F och G betecknats med q<sub>1</sub> vilket betyder att plan- och bygglagens kapitel 3 § 12 skall tillämpas. Det innebär att byggnaderna inte får rivas. Ändringar av byggnaderna får inte förvanska deras karaktär.

## **HISTORIK**

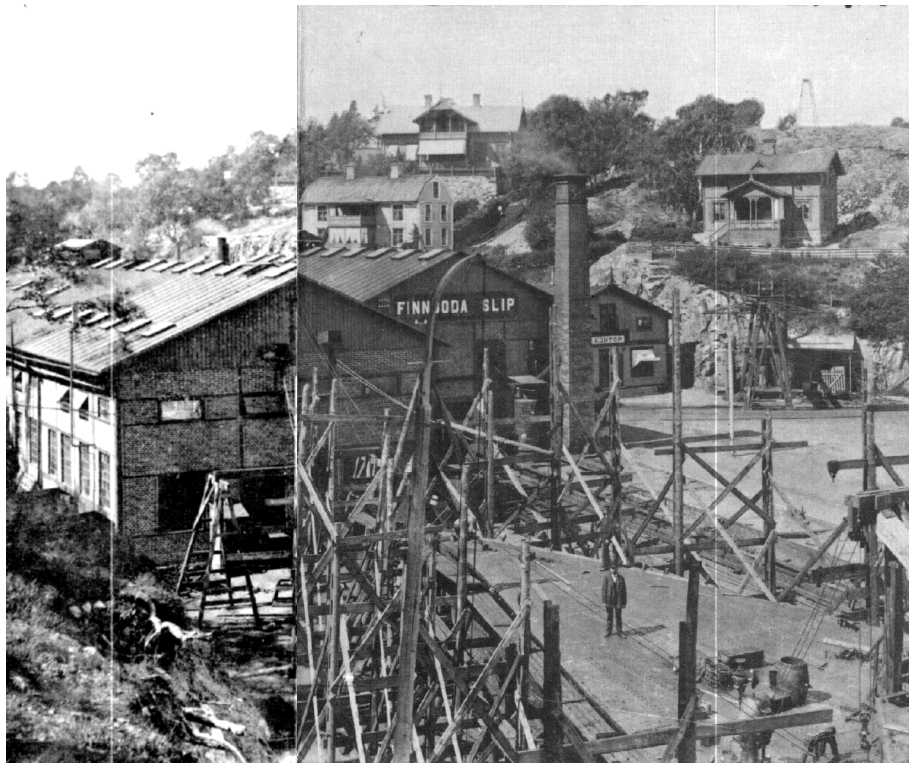
En bild av hela varvets historia ges i den antikvariska förundersökning som gjorts av Nyréns arkitektkontor AB - *Finnboda varvsområde i Nacka. Antikvarisk förundersökning 1998 09 29.*

### **Finnboda varv**

På 1870-talet startade Bergsunds mekaniska verkstäder Finnboda slip och fartygsbyggandet delades mellan dessa platser. Efter en intensiv period av pansarfartygsbyggande i slutet av 1800-talet byggdes varvet ut med flera verkstadsbyggnader. Under 1900-talets första år påbörjades ett mångårigt samarbetade med den i Nacka vid Sickla nyetablerade motortillverkaren AB Diesels Motorer. Dieselmotorer kom successivt att ersätta ångpannor när det gällde fartygens drift. 1916 sålde Bergsunds varvet till rederiföretaget Svea men samarbetet med Bergsund, där fartygsmotorerna tillverkades, fortsatte. Ågarbytet innebar en utbyggnad av området genom sprängning och byggande av stapelbäddar och kajer.

När den första maskinverkstaden byggdes 1929 innebar det att ett nytt tillverkningsmoment fördes in i varvsdriften, nämligen byggande, reparation och montering av motorer. Anledningen till detta var att Bergsunds mekaniska verkstad lades ned och att även produktionen av ångmaskiner mm, måste flyttas till Finnboda. Denna utbyggnad planerades dock redan 1917 då en perspektivritning föreställande en större maskinhall utfördes av arkitekt Thure Sellman.

Under 1940-talet moderniserades varvet på ett genomgripande sätt, trots pågående världskrig. I dag präglas varvsområdet till stor del av detta utbyggnads- och förnyelseskede. Stapelbäddarna utvidgades och en ny stor flytdocka anskaffades. 1941 byggdes en förrådsbyggnad som senare blev Verkstadskontor och 1942 Marketenteriet. 1943 byggdes de gamla verkstadsbyggnaderna till, med den funktionalistiskt präglade Svetshall 3 (F), som berörs i denna förundersökning jämte Verkstadsbyggnad (G) som 1947 ersatte de gamla verkstadsbyggnaderna. Verkstadsbyggnadens utformning dikterades av den redan byggda svetshallen. 1945 uppfördes på ett utfyllt område, där den ursprungliga slipen legat, en byggnad för Timmermans- och snickareverkstäderna. 1946 anskaffades en ny flytdocka och



Överst syns varvets front mot vattnet på 1890-talet. De gamla verkstadsbyggnaderna ligger sida vid sida med gavlarna mot vattnet. Foto ur *Svenskt skeppsbyggeri genom tiderna*.

Ovan syns de två verkstadsbyggnaderna med stapelbädden framför. Foto J David, *Levallois-Paris 1895*, ur *Nackaboken 1974*.

Till höger syns stapelbädden 1958 med svetsverkstaden från 1943 i bakgrunden. Den modernistiska byggnaden utgör en stor kontrast till de tidiagre byggnaderna på platsen. Lägg märke hur de breda portarna har skjutits åt sidan. Foto ur *Nacka Lokalhistoriska arkiv*.





Ovan flygfoto från söder från 1938 eller 1939. De gamla verkstäderna syns närmast vattnet. Plåtverkstaden närmast kameran byggs just ut norrut. Denna del kommer senare att byggas ihop med de nya maskinverkstäderna från 1947. Foto av Oscar Bladh, ur Nacka lokalhistoriska arkiv.

Nedan flygfoto från norr 1985 när varvet fortfarande var igång. Foto Ingvar Lundqvist, ur Nacka lokalhistoriska arkiv.



den gamla från 1896 moderniserades. Vid 1940-talets slut byggdes på Finnberget ett till varvet knutet bostadsområde om 177 lägenheter efter Erik och Tore Ahlséns ritningar.

På 1950-talet fortsatte varvet att expandera, maskinverkstaden förlängdes och stapelbäddarna utvidgades.

Salénkoncernen köpte Finnboda 1970, varvid dess varv vid Ekensberg i Gröndal lades ned och verksamheten flyttade till Finnboda. Omfattande moderniseringsarbeten företogs fram till 1972.

Redan vid 1970-talets mitt kom varvskrisen och Finnboda var ett av de många varv som kom att ingå i den statliga räddningsaktionen Svenska varv och Finnboda kunde drivas vidare som reparationsvarv och mekanisk verkstad med minskad personalstyrka. Lågkonjunkturen 1990 drabbade företaget och efter många turer var det inte längre möjligt att driva varvsverksamhet vid Finnboda. Därefter har lokalerna i viss utsträckning hyrts ut till diverse olika verksamheter och småföretag.

## **DE BERÖRDA BYGGNADERNA**

### **F Svetshall 3, 1943**

#### Historik

Svetshall 3 byggdes efter ritningar av AB ASA daterade 1942 11 08. Svetshallen var en tillbyggnad på den yta mot norr som uppstod mellan de båda gamla sammanbyggda och parallellställda verkstadsbyggnaderna. Detta var den första, norra och mindre delen av de två verkstadsbyggnader som byggdes 1943 respektive 1947. Tillsammans ersatte F och G de gamla verkstadsbyggnaderna från 1800-talets slut.

#### Karaktäristik

Utformningen av svetshall 3 är ett gott exempel på rationellt utformad modernistisk industriarkitektur med betongstomme. Byggnaden andas funktionalistiska stilideal med platt tak och slätputsade fasadytor. I kraft av detta kom den att slå an tonen för vidare utbyggnad. När hallen var nybyggd utgjorde den en halsbrytande kontrast mot de verkstadsbyggnader som den sammanbyggts med.

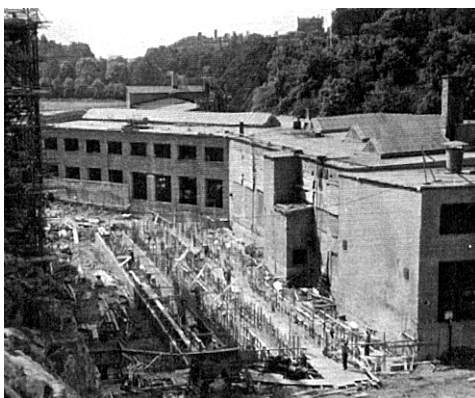
Byggnadens bärverk är en platsgjuten betongstomme som består av pelare och traversbalk samt en betongsockel med synliga spår från formgjutningen. Taket består av betongelement som vilar på stål balkar. Utfackningarna mellan pelarna är uppmurade av slaggbetongblock som slätputsats på ut- och insida, samt har smäckra fönstersektioner av stål i två horisontella rader. Både långsida och gavel hade höga fyrdelade skjutportar. Portarna var av stål med fönsterpartier och träbeklädnad. På gaveln var fasaddelen ovanför portarna likaledes av trä, troligen för att underlätta montering och demontering av traversen. Sålunda har funktionen medvetet låtit forma fasaden. Traversen försvann ur byggnaden någon gång efter 1998.

Invändigt är byggnaden ett enda stort rum med öppningar mot mindre utrymmen

inom byggnad G. Byggnadens bärverk står synligt. Golvet består av tjocka gjutjärnsplåtar av olika ålder.

### Förändringar

Efter rivningen av grannhallen är byggnadens östra ände provisoriskt igensatt med plåt. Traversen har avlägsnats från byggnaden. Norra fasadens övre fönsterrad har satts för, förutom fönsterpartiet närmast västra gaveln. Det har gett ljus åt senare anordnad mindre entresolvåning som åter igen har avlägsnats. Den stora portöppningen på långsidan har murats igen med lättbetongblock. Gavelporten har nyare viktörrar av stålplåt. Den övre fasaddelen, tidigare av trä, är igenmurad med lättbetongblock och putsad. Utrymningsstege har tillkommit, troligen i samband med entresolvåningen. I hallen finns spår i form av en bar och graffiti från slutet av 1990-talet när ravearrangören Fritt Forum hyrde lokalerna såsom Docklands.



1958 uppfördes en ny svetsverkstad närmast berget som sammanlänkades med de äldre byggnaderna. Till vänster har hallen påbörjats. Lägga märke till gamla svetshallens slutna fasad. Till höger står hallen klar. Ur Finnboda varvs arkiv.

Svetsverk-  
städerna år  
1998 innan  
rivningarna  
påbörjades.  
Foto Nyréns  
Arkitektkontor



Svetsverksta-  
den i augusti  
2006.

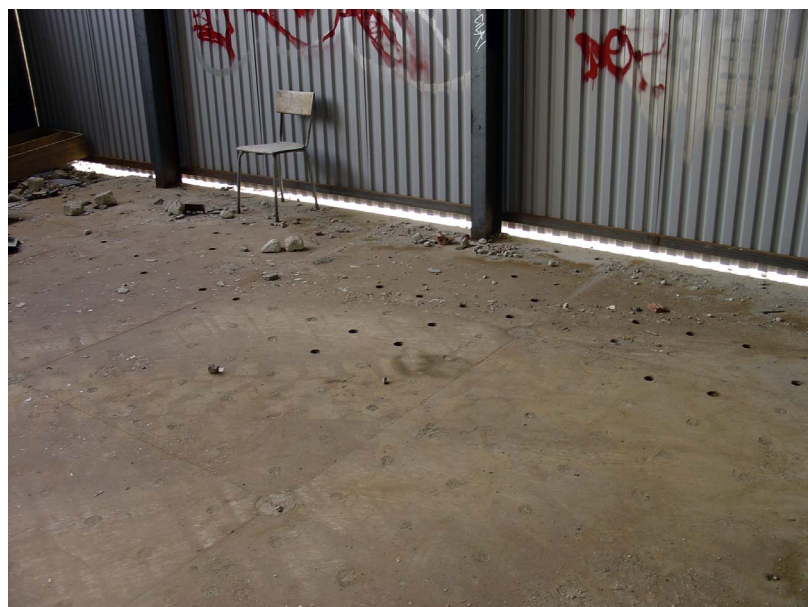






*Svetshallens inre.  
Trots att en stor del  
av fönstren är igen-  
satta strålar ljuset in i  
lokalen. Till höger syns  
spår från rave-festerna  
med graffiti och en bar.*

*Östra fasaden revs 1958 när nya svetshallen byggdes. När stora svetshallen revs, fick svetsverkstaden en provisorisk fasad.*



*Svetsverkstadens golv består av perforerade gjutjärnplåtar av olika ålder. Dessa ger karaktär åt byggnaden och bör bevaras.*

## **G Verkstadsbyggnad, 1947**

### Bakgrund

Ritningarna utfördes 1947 på det sedermera legendariska Olle Engkvist Byggnads AB med Å Sandberg som arkitekt.

Syftet med verkstadsbyggnaden var att ge den verksamhet som bedrivits i de gamla verkstäderna en ny mera praktisk ram. Byggnaden uppfördes på i stort sett samma yta men byggdes även samman med svetshallen i norr, den i söder belägna plåtverkstaden och den snedskurna förrådsbyggnaden med tegelfasad, troligen uppförd i början av 1940-talet. På så sätt åstadkom man ett kontinuerligt sammanhängande verkstadscomplex. Verkstaden rymde flera verksamhetsgrenar för vilka särskilda hallar utformades - rörverkstad, smedja, tunnplåtslageri och spantverkstad.

### Karaktäristik

Verkstadens utformning påverkades av svetshallen i norr och begränsades av plåtslageriverkstaden i söder och förrådsbyggnaden i tegel mot väster. I likhet med svetshallen andas byggnaden funktionalistiska stilideal, med asymmetrisk fasaduppbyggnad och en likartad konstruktion med bärande betongpelare, hög betongsockel med spår av brädformen, utfyllnadsväggar av slätputsade slaggbetongblock, platt tak och slätputsade fasadytor. Till skillnad från svetshallen är traversbanorna i stål och inte bärande. Istället finns andra tvärbalkar och takbalkar i betong. De olika hallarnas tak har lanterniner som kompensation för hallarnas sträckning i djupled. Lanterninerna bärs upp av betongbalkar och taken utgörs av betongskivor. Takfoten är tydligare markerad än på svetshallen och gjuten i armerad betong med vertikala spår varje halvmeter. Möjligen eftersträvades en illusion av elementbyggeri. I lanterninernas ändar finns vinddrivna fläktar.

Huvudfasaden mot väster har stora fönsterpartier av stål som bildar en undre och en övre rad, men i motsats till svetsverkstadens horisontella fönstersättning betonas här vertikaliteten genom fönsterpartiernas gruppering. Huvudfasaden har skjutdörrar liknande svetshallens, in till rörverkstaden och smedjan. Närmast svetshallen markeras rörverkstadens kontor i fasaden i form av mindre kvadratiska träfönster med mittpost och spröjs. Liknande fönster finns på den något äldre motbyggda förrådsbyggnaden samt magasin E från 1941, senare verkstadskontor, närmare vattnet.

Övriga fasader är uppbyggda med samma formelement anpassade till den inre funktionen. Så har t.ex. södra fasaden något mindre fönster i övre raden som en anpassning till entresolvåningen på insidan.

Verkstadshallarna är höga och djupa rum med god belysning från lanterniner och främre och bakre fönster. Den bärande stommen redovisas tydligt. Golven är av betong.

Rörverkstaden är ett stort rum i två avdelningar med pelarrad i mitten. Där finns två traverser. I delen närmast svetshallen finns en stor entresol där tunnplåtverkstaden och ett fabrikskontor var beläget. Under entresolen fanns en härd, ett kontor med ingång från utsidan samt pann- och maskincentraler som nåddes från svetshallen.

Smedjan upplevs som djup då detta rum är smalare. I rummet finns en travers och en sentida entresoluppbyggnad i plåt med stålkonstruktion. Smedjan hade ursprungligen förbindelse med spantverkstaden.

Spantverkstaden är en snedställd hall som byggdes samman med det befintliga plåtslageriet. I hallen fanns en travers som fortsatte in i plåtslageribygnaden. I taket under den snedställda entresolen sitter en böjd skena med en mindre telfer. Entresolen nåddes från verkstaden från en trappa samt hade en inlastningslucka med en telferbana på södra fasaden.

Förrådet med tegelväggar hade från början ingen invändig förbindelse med spantverkstaden. Ytterväggarna är bärande. Mellanbjälklaget är av betong och bärs även upp av betongpelare i rummets mitt. Bottenvåningen nås från en entre med vindfång i väster. På den snedställda fasaden fanns en större port. På södra fasaden leder en trappa upp till övre våningen.

### Förändringar

Byggnadens bakre fönster mot öster är försatta, igenmurade eller omgjorda till öppningar mot den i slutet av 1950-talet motbyggda höga Svetshall 2 närmast berget. Södra fasaden har förändrats över tiden, bl.a. har en trappa upp till entresolen tillkommit. Tegelbyggnadens port har satts igen och övre fönsterraden har utbytta fönster, något mindre än fönsterhålen.

I rörverkstaden har hygienutrymmen tillkommit uppe på entresolen.

I smedjan har öppningen mot spantverkstaden satts igen, troligen i samband med entresoluppbyggnaden i plåt och stål. Istället har en dörr tagits upp i ursprunglig vägg.

Spantverkstadens ände mot söder har satts för och traversen avlägsnats när plåtverkstaden revs. I stora hallen har en förmanskur tillkommit, möjligen sent 1960-tal, som senare byggts på med en trappa. Trappan upp till entresolen sattes för efter varvstiden när entresolen blev en enskild ateljé. I trapphålet har ett badrum med nedsänkt badkar inrymts. En spiraltrappa med ingång till förrådet har tillkommit på 1990-talet när klädföretaget Diesel hyrde lokalerna. Diesel inrymde även en relaxavdelning, toaletter samt en intern spiraltrappa mellan förrådsbyggnadernas båda våningar. Trappan är senare avlägsnad, men bjälklagshålet finns kvar. Förmanskuren i spantverkstaden är inredd för konferens och filmvisning.

*Huvudfasaden mot väster är välbevarad. Till och med skjutdörrarna finns kvar. Lägg märke till takfot och sockel i betong.*



*Tegelbyggnaden uppfördes något tidigare än verkstäderna. Övre fönsterraden är utbytt.*



*Fasaden mot söder. Den tomt gapande änden av spantverkstaden var tidigare ihopbyggd med plåtverkstaden och kommer också att rivas.*





*Verkstadsbyggnadens baksida mot berget visar spår från sammanlänkningen med den höga svetshallen från 1958, numera riven. Jämför med foto på sidan 8.*

*Överst spantverkstadsens fasad, i mitten smedjan och nederst rörverkstadens fasad.*





*Rörverkstaden är en dubbelhall med kraftiga pelare och blakar i mitten. Entresolen är ursprunglig med har sentida påbyggnader.*

*Smedjan är en enkelhall med sentida entresol. I lanterninen syns en kullagerförsedd fläkt som rör sig i vinden. Den synliga bärande konstruktionen, betonggolvet, traversen och industriflächten bidrar till den råa industriella karaktären.*







*Spantverkstaden. När delar av byggnaden rivs kommer byggnaden få en mindre volym.*

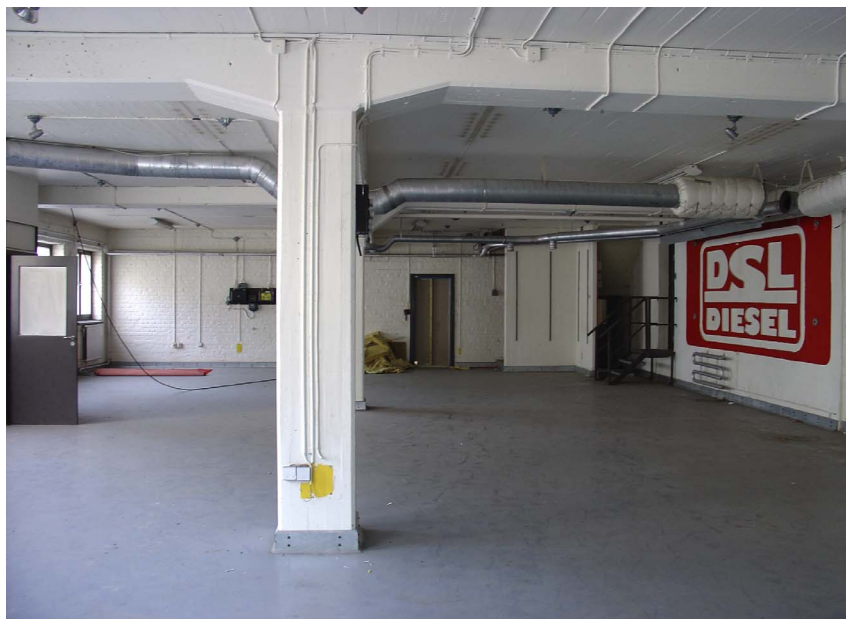
*Nedan syns den bevarandevärda föranskuren och telferbanan.*





Ovan syns entresolen till spantverkstaden. Telferbanan är värd att bevara.

Bilder från för-  
rådsbyggnaden i  
tegel. Ståltrappan är  
ursprunglig. Relax-  
avdelningen är från  
1990-talet.



## KULTURHISTORISKA KVALITETER

Det är samspelet mellan kajområdet med dess anläggningar och bebyggelsen som konstituerar varvsområdets kulturhistoriska värde. Varvsområdets komplexa karaktär uppvisar en variationsrikedom med avseende på byggnader och anläggningar. Bebyggelsen är en spegling av ständigt nya produktionsbetingade behov.

Som historiskt dokument ligger områdets värde i dess industri- och teknikhistoriska lämningar. Varvsområdet representerar även mer undflyende upplevelsevärden; dels som symbol för en näring som spelade en viktig roll med avseende på samhällsekonomi och arbetsmarknad i Sverige under 1900-talets första hälft, dels dess otvetydigt miljöskapande värde vid inloppet till Stockholm.

### Svetshall F

Svetshallens exteriöra värde mot norr och väster är högt dels p g a att byggnaden fungerade stilbildande för hur verkstadsbyggnaden kom att utformas ett par år senare, dels eftersom dess huvudfasad riktar sig mot norr och annonserar därmed varvets verkstadsmekaniska gren mot vattnet. Dess arkitektur är stilrent funktionalistisk och en stilig representant för 1930- och 40-talens industribyggnader.

Interiörens rumslighet har stora arkitektoniska kvaliteter genom det flödande ljus som de glasade fasaderna släpper in.

#### Delar och detaljer att bevara:

- Betongsockel ute och inne med spår av brädformen.
- Ut- och invändig slätputs.
- Fönstersättningen med smäckra stålfönster.
- Liten nätt takfot och platta tak.
- Skenor för de ursprungliga skjutdörrarna.
- Markerade portpartier.
- Markerat traversläge i fasad.
- Den öppna rumsvolymen från golv till tak.
- Synlig bärande stomme.
- Golvplåtar i gjutjärn.

### Verkstadsbyggnad G

Verkstadsbyggnadens exteriöra värde är högt p g a att den utgör ett exempel på modernistiskt industribyggande av hög arkitektonisk halt. Särskilt värdefullt är därför byggnadens fasader och taklandskap.

Interiörens rumslighet har stora arkitektoniska kvaliteter. Inte minst ljusföringen där stora lanterniner tog in dagsljuset i de djupa verkstadslokalerna. De välbevarade hallarnas utsträckning är särskilt värdefull. Viktiga kvaliteter är även den synliga stommen, betonggolven och traverserna som är tydliga delar av den industriella karaktären.

Delar och detaljer att bevara:

- Betongsockel ute och inne med spår av brädformen.
- Ut- och invändig slätputs.
- Ursprunglig dörr- och fönstersättning samt muröppningar.
- Smäckra stålfönster.
- Kvadratiska fönster med mittpost och spröjs.
- Enkel takfot i armerad betong med imaginära skarvar.
- Platta tak med lanterniner.
- Ursprungliga skjutdörrar med skenor.
- De avskilda hallarna.
- Den öppna rumsvolymen från golv till tak med ursprungliga entresoler.
- Synlig bärande stomme och betonggolv.
- Traverser i rörverkstad och smedja.
- Telfer i spantverkstaden.
- Förmanskuren i spantverkstaden.
- Ursprungliga ståltrappor.
- Stora vinddrivna industrifläktar.

## **KÄLLOR**

### **Arkiv**

Finnboda varvs arkiv (Rester av arkivet finns på områdets lokala fastighetsförvaltningskontor)

Nacka kommuns lokalhistoriska arkiv

### **Litteratur**

Hammarlund-Larsson, Cecilia, *Nacka kommun - kulturhistoriska miljöer*. Nacka kommun 1987

Sillén, Gunnar, *Vad ville vi med livet: en bok om Nacka när tiden blev ny*. Nacka kommun 1997

- *Farväl till industrialismen*. I: Nackaboken 1993

Sundström, Arne, *Finnboda Varf 1874-1974 I*: Nackaboken 1974

*Svenskt skeppsbyggeri*, Allhems förlag 1963

### **Tidningsartiklar**

ur Aftonbladet, Dagens Nyheter, Saltsjöbaden, Stockholms-Tidningen och Svenska Dagbladet från 1916 till 1959.

### **Informant**

Nils-Åke Braad, vid Finnboda Industrifastigheter AB , fd varvsarbetare på Finnboda.